




Servisni priročnik za Dell™ Latitude™ E5510 Discrete

[Posegi v računalnik](#)
[Dodajanje in zamenjava delov](#)
[Tehnični podatki](#)
[Dijagnostika](#)
[Sistemske nastavitve](#)

Opombe in opozorila

-  **OPOMBA:** OPOMBA označuje pomembne informacije za učinkovitejšo uporabo računalnika.
-  **POZOR:** POZOR označuje možnost poškodb strojne opreme ali izgube podatkov ob neupoštevanju navodil .
-  **OPOZORILO:** OPOZORILO označuje možnost poškodbe lastnine, telesnih poškodb ali smrti .

Če ste kupili računalnik Dell™ serije n, lahko vse sklice na Microsoft® Windows® v tem dokumentu prezrete.

Informacije v tem dokumentu se lahko spremenijo brez predhodnega obvestila.
© 2010 Dell Inc. Vse pravice pridržane.

Vsakršno razmnoževanje tega gradiva brez pisnega dovoljenja družbe Dell Inc. je strogo prepovedano.

Blagovne znamke, uporabljene v tem besedilu: *Dell*, logotip *DELL*, *Latitude*, *Wi-Fi Catcher* in *ExpressCharge*, so blagovne znamke družbe Dell Inc.; *Intel*, *Pentium*, *Celeron* in *Core* so blagovne znamke ali registrirane blagovne znamke družbe Intel Corporation; *Bluetooth* je registrirana blagovna znamka družbe Bluetooth SIG, Inc. in jo Dell uporablja pod licenco; *TouchStrip* je blagovna znamka podjetja Zvetco Biometrics, LLC; *Blu-ray Disc* je blagovna znamka družbe Blu-ray Disc Association; *Microsoft*, *Windows*, *Windows Server*, *MS-DOS*, *Aero*, *Windows Vista*, *Windows XP*, *Windows 7* in *Windows Vista* in gumb start *Windows Vista* so blagovne znamke ali registrirane blagovne znamke družbe Microsoft Corporation v Združenih državah in/ali drugih državah.

V tem dokumentu se lahko uporabljajo tudi druge blagovne znamke in imena, ki se nanašajo na pravne osebe, katerih last so te blagovne znamke ali imena, oziroma na njihove izdelke. Dell Inc. se odreka kakršnim koli lastniškim interesom glede blagovnih znamk in imen, ki niso njegova last.

Junij 2010 Rev. A00

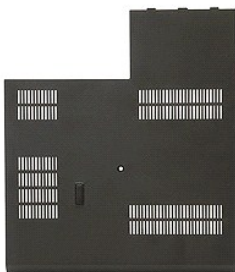
[Nazaj na vsebino](#)

Pokrov za dostop

Servisni priročnik za Dell™ Latitude™ E5510 Discrete

⚠ OPOZORILO: Pred posegom v notranjost računalnika preberite varnostne informacije, ki so priložene računalniku. Dodatne informacije o varnem delu so na voljo na domači strani za skladnost s predpisi na naslovu www.dell.com/regulatory_compliance.

Odstranjevanje pokrova za dostop



1. Sledite navodilom v poglavju [Preden začnete z delom znotraj računalnika](#).
2. Odstranite [akumulator](#).
3. Odstranite vijak, s katerim pokrov za dostop pritrjen na računalnik.



4. Pokrov za dostop potisnite proč od računalnika in ga odstranite.



Ponovna namestitvev pokrova za dostop

Za ponovno namestitvev pokrova za dostop opravite zgornje korake v obratnem vrstnem redu.

[Nazaj na vsebino](#)

[Nazaj na vsebino](#)

Sklop zaslona

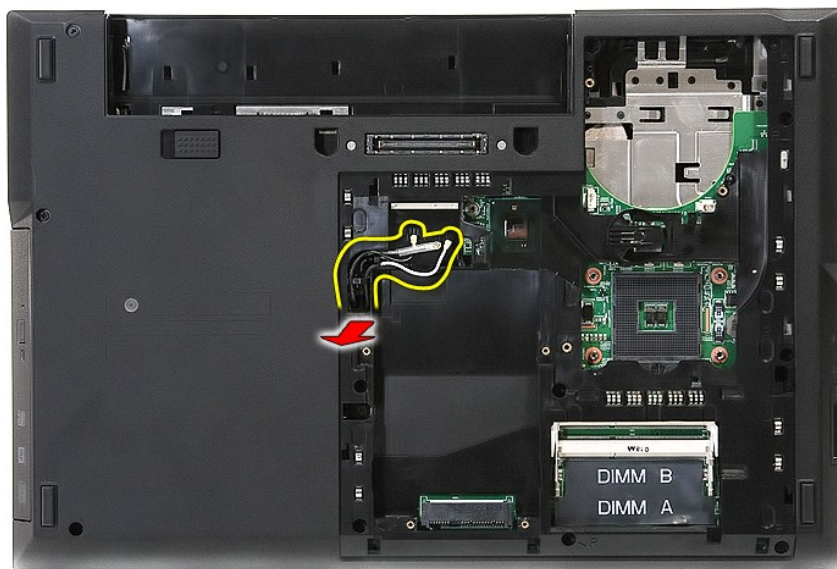
Servisni priročnik za Dell™ Latitude™ E5510 Discrete

⚠ OPOZORILO: Pred posegom v notranjost računalnika preberite varnostne informacije, ki so priložene računalniku. Dodatne informacije o varnem delu so na voljo na domači strani za skladnost s predpisi na naslovu www.dell.com/regulatory_compliance.

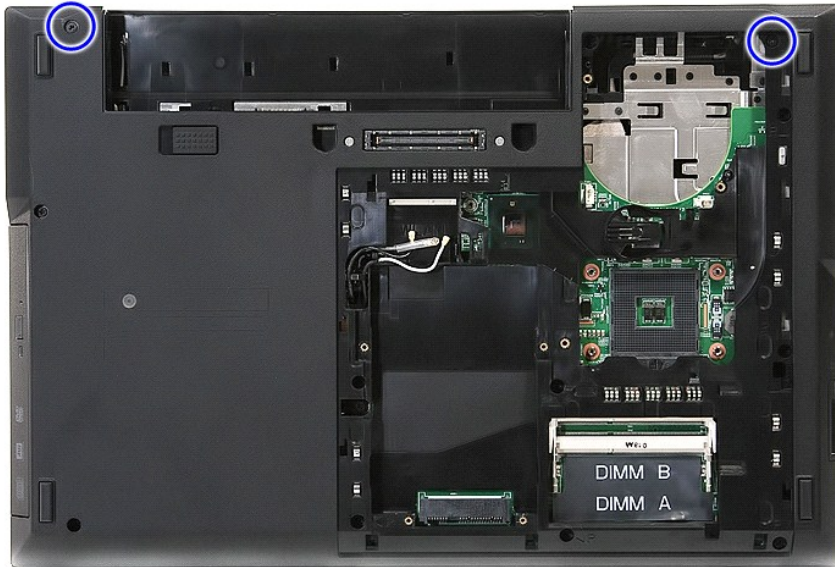
Odstranjevanje sklopa zaslona



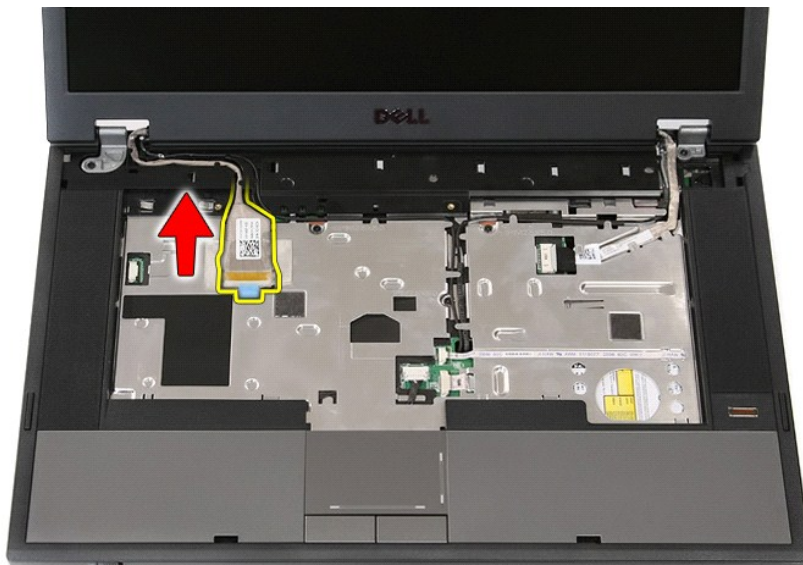
1. Sledite navodilom v poglavju [Preden začnete z delom znotraj računalnika](#).
2. Odstranite [akumulator](#) iz računalnika.
3. Odstranite [pokrov za dostop](#) iz računalnika.
4. Iz računalnika odstranite kartico [WLAN](#).
5. Odstranite [pokrov LED](#) iz računalnika.
6. Iz računalnika odstranite [tipkovnico](#).
7. Odklopite brezžične antene in jih odstranite iz njihove napeljene poti.



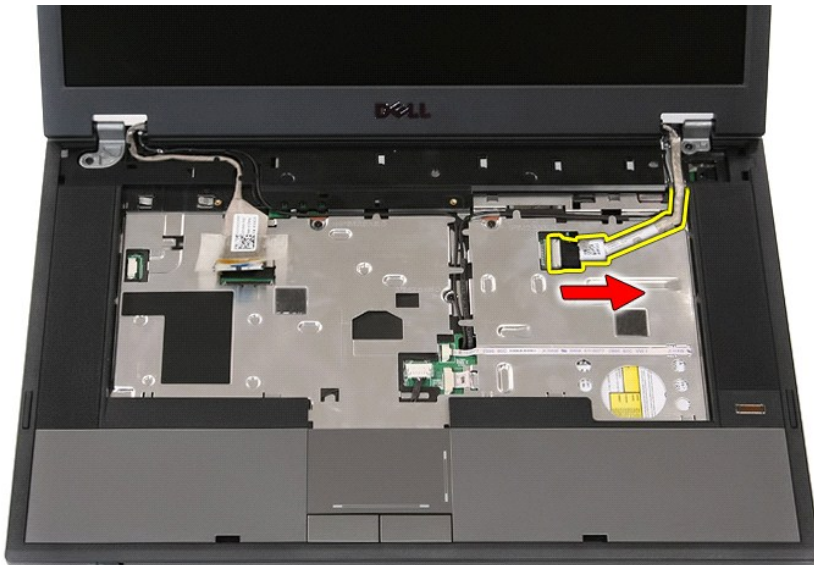
8. Odstranite vijake s katerim je spodnji del sklopa zaslona pritrjen na računalnik.



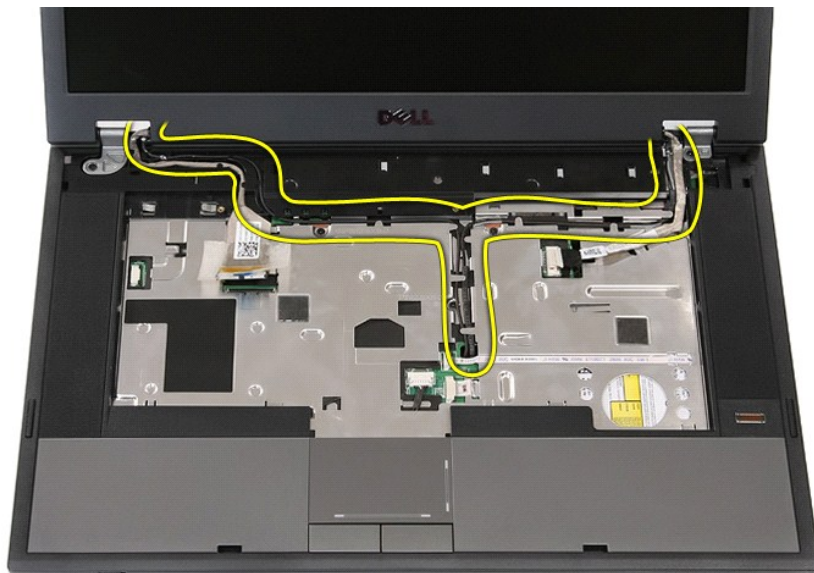
9. Odklopite podatkovni kabel zaslona s sistemske plošče.



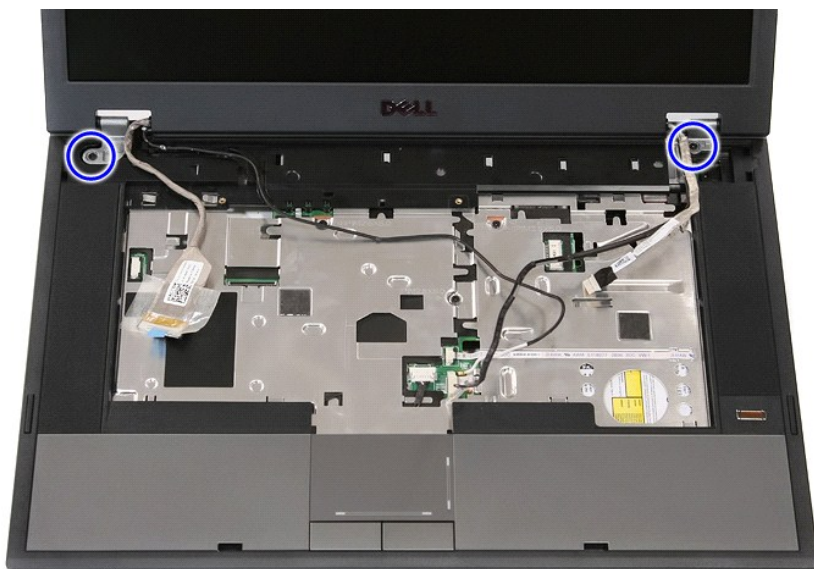
10. Odklopite kabel kamere s sistemske plošče.



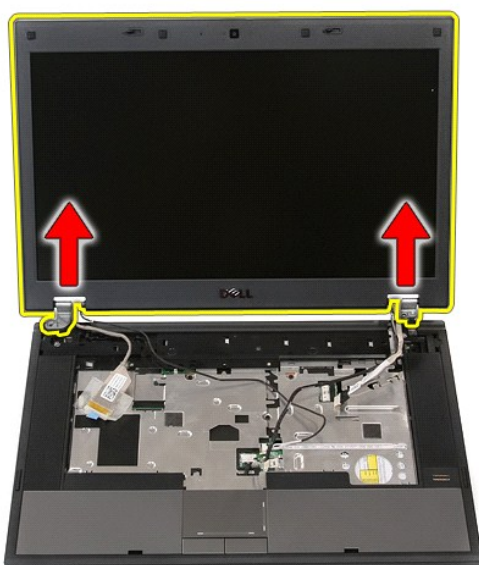
11. Sprostite kable z vodil.



12. Odstranite vijake, s katerimi je sklop zaslona pritrjen na ohišje računalnika.



13. Dvignite sklop zaslona iz računalnika in ga odstranite.



Ponovna namestitev sklopa zaslona

Za ponovno namestitev sklopa zaslona opravite zgornje korake v obratnem vrstnem redu.

[Nazaj na vsebino](#)

[Nazaj na vsebino](#)

Akumulator

Servisni priročnik za Dell™ Latitude™ E5510 Discrete

⚠ OPOZORILO: Pred posegom v notranjost računalnika preberite varnostne informacije, ki so priložene računalniku. Dodatne informacije o varnem delu so na voljo na domači strani za skladnost s predpisi na naslovu www.dell.com/regulatory_compliance.

Odstranjevanje akumulatorja



1. Sledite navodilom v poglavju [Preden začnete z delom znotraj računalnika](#).
2. Zapah za sprostitev akumulatorja premaknite v odklenjen položaj.



3. Odstranite akumulator iz računalnika.



Ponovna namestitev akumulatorja

Za ponovno namestitev akumulatorja opravite zgornje korake v obratnem vrstnem redu.

[Nazaj na vsebino](#)

[Nazaj na vsebino](#)

Plošča Bluetooth

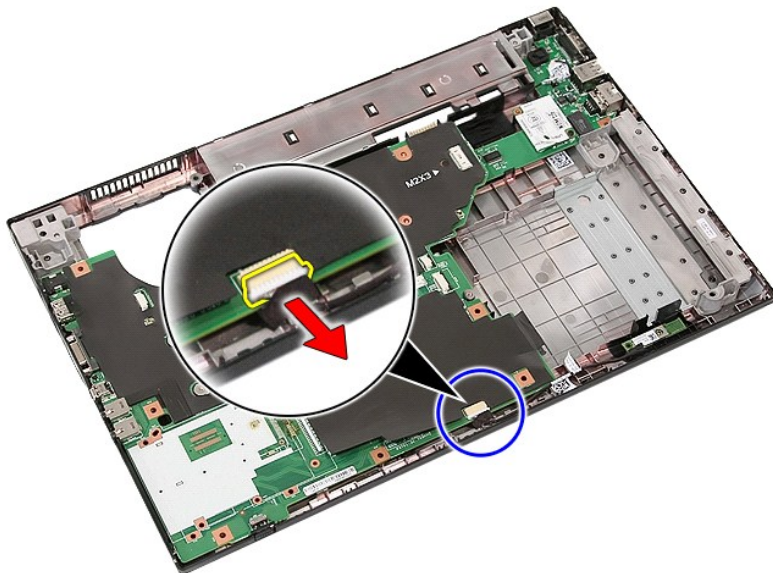
Servisni priročnik za Dell™ Latitude™ E5510 Discrete

⚠ OPOZORILO: Pred posegom v notranjost računalnika preberite varnostne informacije, ki so priložene računalniku. Dodatne informacije o varnem delu so na voljo na domači strani za skladnost s predpisi na naslovu www.dell.com/regulatory_compliance.

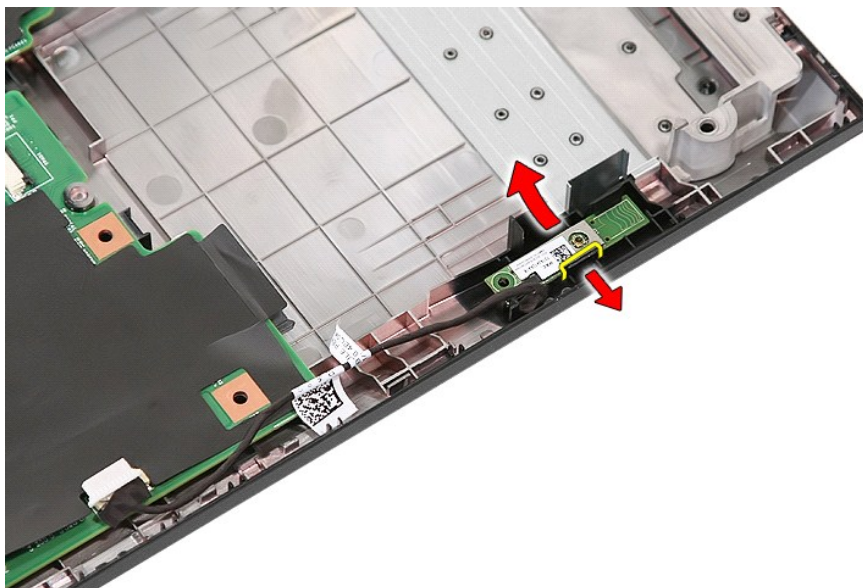
Odstranjevanje plošče Bluetooth



1. Sledite navodilom v poglavju [Preden začnete z delom znotraj računalnika](#).
2. Odstranite [akumulator](#) iz računalnika.
3. Odstranite [pokrov za dostop](#) iz računalnika.
4. Odstranite [optični pogon](#) iz računalnika.
5. Odstranite [pokrov LED](#) iz računalnika.
6. Iz računalnika odstranite [tipkovnico](#).
7. Odstranite [sklop zaslona](#) iz računalnika.
8. Odstranite [ploščo LED](#) iz računalnika.
9. Odstranite [naslon za dlani](#) iz računalnika.
10. Odklopite kabel plošče Bluetooth.



11. Sprostite ploščo Bluetooth s tečajev in jo odstranite.



Ponovna namestitev plošče Bluetooth

Za ponovno namestitev plošče Bluetooth opravite zgornje korake v obratnem vrstnem redu.

[Nazaj na vsebino](#)

[Nazaj na vsebino](#)

Sistemske nastavitve

Servisni priročnik za Dell™ Latitude™ E5510 Discrete

- [Meni <F12>](#)
- [Odpiranje sistemskih nastavitvev](#)
- [Zagonski meni](#)
- [Hitri-preizkus gonilnika BIOS](#)
- [Navigacijske tipke](#)
- [Možnosti menija Sistemske nastavitve](#)

Računalnik vsebuje spodnje možnosti za BIOS in sistemske nastavitve:

- 1 Dostopanje do sistemskih nastavitvev s pritiskom na tipko <F2>.
- 1 Odpiranje menija za enkratni zagon s pritiskom na tipko <F12>.
- 1 Zaženite Pre-boot System Assessment (ocenitev sistema pred zagona) s pritiskom <Fn> in gumba za napajanje

Meni <F12>

Ko se prikaže logotip Dell™, pritisnite tipko <F12>, da odprete meni za enkratni zagon s seznamom veljavnih zagonskih naprav za računalnik. **Diagnostika in Enter Setup** (Odpiranje programa za namestitvev) sta tudi vključeni v tem meniju. Naprave, navedene v zagonskem meniju, so odvisne od zagonskih naprav, ki so nameščene v računalniku. Ta meni lahko uporabite, če želite zagnati določeno napravo ali prikazati diagnostiko za računalnik. Če spreminjate zagonski meni, s tem ne spremenite vrstnega reda zagona, ki je shranjen v BIOS-u.

Odpiranje sistemskih nastavitvev

Za vstop v Sistemske nastavitve in spremembo uporabniško določenih nastavitvev pritisnite tipko <F2>. Če s to tipko ne morete vstopiti v Sistemske nastavitve, pritisnite tipko <F2>, ko lučke na tipkovnici prvič zasvetijo.

Zagonski meni

Vaš računalnik predstavlja posebno enkratni meni zagona:

- 1 **Lažji dostop** – Za dostop do menija med zagonom sistema pritisnite <F12>.
- 1 **Pozivanje uporabnika**—Če določene tipke niste pritisnili, se to prikaže na pozdravnem zaslonu BIOS.
- 1 **Dodane diagnostične možnosti** —Zagonski meni zdaj ima še dve možnosti: **Diagnostiko IDE pogona** (90/90 diagnostika trdega diska) in **zagon na particijo pripomočkov**

Hitri-preizkus gonilnika BIOS

Gonilnik BIOS Quicktest vam omogoča testiranje fizično funkcionalnost trdega diska brez iskanje prenosljive datoteke iz spletne strani support.dell.com ali ustvarjanja zagonskih disket ali CD-je. Za začetek testiranja izberite **IDE Drive Diagnostics** (diagnostika gonilnika IDE) iz zagonskega menija.

Navigacijske tipke

S pritiskanjem teh tipk se lahko pomikate po zaslonih sistemskih nastavitvev.

Navigacijske tipke	
Dejanje	Pritisk tipke
Razširitev in zmanjšanje polja	<Enter>, tipka z levo ali desno puščico ali tipka +/-
Razširi in zmanjšaj vsa polja	< >
Izhod iz BIOS-a	<Esc> – Nadaljevanje namestitve, Shrani/izhod, Zavrzi/izhod
Spreminjanje nastavitve	Tipka z levo ali desno puščico
Izbira polja, ki ga želite spremeniti	<Enter>
Preklic spremembe	<Esc>
Ponastavitev privzetih nastavitvev	<Alt><F> ali možnost menija Load Defaults (Naloži privzete nastavitve)

Možnosti menija Sistemske nastavitve

Naslednje tabele opisujejo možnosti menija za BIOS namestitve sistema.

Splošno	
Možnost	Opis
	To poglavje podaja primarne značilnosti strojne opreme vašega računalnika. V tem odseku ni nobene možnosti za konfiguriranje. <ol style="list-style-type: none">1 Informacije o sistemu<ul style="list-style-type: none">○ Različica BIOS-a○ Servisna oznaka○ Asset Tag (Oznaka sredstva)○ Oznaka lastništva

<p>Informacije o sistemu</p>	<ul style="list-style-type: none"> o Datum proizvodnje o Datum lastništva 1 Informacije o pomnilniku <ul style="list-style-type: none"> o Nameščeni pomnilnik o Razpoložljivi pomnilnik o Hitrost pomnilnika o Način pomnilniškega kanala o Memory Technology (Pomnilniška tehnologija) o DIMM A velikost o DIMM B velikost 1 Informacije o procesorju <ul style="list-style-type: none"> o Tip procesorja o Število jeder o ID procesorja o Trenutna hitrost ure o Najnižja hitrost ure o Najvišja hitrost ure 1 Informacije o napravi <ul style="list-style-type: none"> o Primarni trdi disk o Modular Bay Device o Sistemska naprava eSATA o Vgradna naprava eSATA o Video krmilnik o Verzija video BIOS-a o Grafični pomnilnik o Vrsta zaslona o Izvirna ločljivost o Avdio krmilnik o Modemski krmilnik o Naprava Wi-Fi o Naprava za mobilno telefonijo o Bluetooth napava
<p>Informacija o akumulatorju</p>	<p>Prikazuje stanje primarnega akumulatorja in akumulatorja za medijski naprave. Poleg tega tudi prikazuje vrsto napajalnika, ki je priključen na računalnik.</p>
<p>Sekvenca zagona</p>	<p>Računalnik poskuša zagon po vrstnem redu naprav, ki so navedene v tem seznamu:</p> <ul style="list-style-type: none"> 1 Diskette drive (Disketnik) 1 Notranji trdi disk 1 USB naprava za shranjevanje 1 CD/DVD/CD-RW pogon 1 Omrežni vmesnik Cardbus 1 Vgrajen omrežni vmesnik <p>Ta seznam navaja vrstni red po katerem BIOS išče naprave, ko skuša najdeti sistem delovanja za zagon. Za spreminjanje vrstnega reda zagona na seznamu izberite napravo, ki jo želite spremeniti, nato kliknite puščico gor/dol ali uporabite tipke PgUp/PgDn za spreminjanje zaporednega mesta naprave. Zagonskih naprav lahko tudi izključimo iz seznama z uporabo potrditvenih polj. Tukaj lahko prav tako omogočite ali onemogočite možnost zagona UEFI.</p>
<p>Datum/Čas</p>	<p>Prikazuje trenutne nastavitve datuma in časa.</p>

Konfiguracija sistema	
Možnost	Opis
<p>OPOMBA:</p>	<p>Skupina systemske konfiguracije vsebuje možnosti in nastavitve, povezane z vgrajenimi systemskimi napravami. (Prikaz elementov, navedenih v tem razdelku, je odvisen od računalnika in nameščenih naprav.)</p>
<p>Integrirana NIC</p>	<p>Omogoča ali onemogoča vgrajeni krmilnik LAN-a.</p> <p>Privzeta nastavitve: Omogočen w/PXE</p>
<p>Upravljanje sistema</p>	<p>Krmilniki mehanizma upravljanje sistema. Možnosti nastavitve so Onemogočen, Samo pripravljen, in ASF 2.0.</p> <p>Privzeta nastavitve: ASF 2.0</p>
<p>Vzporedna vrata</p>	<p>To polje določa kako delujejo vzporedna vrata na priklpno postajo. Možnosti nastavitve so Onemogočen, AT, PS/2 in ECP.</p> <p>Privzeta nastavitve: AT</p>
<p>Serijska vrata</p>	<p>To polje določa delovanje integriranih serjskih vrat. Nastavitve so Onemogočen, COM1, COM2, COM3 in COM4.</p> <p>Privzeta nastavitve: COM1</p>
<p>Delovanje SATA</p>	<p>Ta možnost konfigurira način delovanja krmilnika vgrajenega trdega diska SATA. Nastavitve so Onemogočen, ATA, in AHCI.</p> <p>Privzeta nastavitve: AHCI</p>
<p>Razne naprave</p>	<p>S kljucicami v poljih lahko omogočate/onemogočate naslednje naprave:</p> <ul style="list-style-type: none"> 1 Vgrajeni modem 1 Modularno ležišče 1 Medijska kartica, kartica PC in 1394 1 Zunanja USB vrata 1 Mikrofon 1 Kamera 1 eSATA vrata 1 Zaščita trdega diska pred padcem <p>Privzeta nastavitve: Vse omogočen.</p>

Video

Možnost	Opis
Svetlost LCD	Ta možnost (predstavljena z drsnikom za vklop na baterijo in vklop na omrežno napajanje) nastavi svetlost zaslona, če je senzor za svetlost okolice izklopljen.

Varnost	
Možnost	Opis
Skrbniško geslo	<p>To polje vam omogoča nastavljanje, spreminjanje ali izbrisanje skrbnikovo geslo (včasih znano kot geslo «nastavitve»). To skrbnikovo geslo omogoča razne varnostne oblike pri nastavljanju, vključno:</p> <ul style="list-style-type: none"> 1 Omeji spremembe nastavitve v Nastavitvah. 1 Omeji zagonske naprave, ki so na seznam zagonskega menija <F12> do tistih naprav, ki so omogočene na polju «zaporedju zagona». 1 Prepreči spremembe oznak lastnika in sredstva. 1 Nadomešča sistemsko geslo, če sistem med vklopom zahteva geslo. <p>Uspešne spremembe tega gesla so veljavne takoj.</p> <p>Če pobrišete skrbniško geslo, se pobriše tudi sistemsko geslo. Poleg tega lahko uporabite skrbniško geslo tudi za izbrisanje HDD geslo. Zaradi tega ne orete nastavitve skrbniško geslo, če je sistemsko geslo ali HDD geslo že nastavljeno. Morate prvo nastaviti skrbniško geslo, če je uporabljeno združeno z sistemskim ali HDD-ovim geslom.</p>
Sistemsko geslo	To polje vam omogoča nastavljanje, spreminjanje ali izbrisanje sistemsko geslo (prej znano kot «primarno» geslo).
Geslo vgrajenga trdega diska	To polje omogoča nastavljanje, spreminjanje ali izbrisanje geslo na sistemski notranji trdi disk (HDD). Uspešne spremembe se izvedejo takoj in zahtevajo ponovni zagon sistema. HDD geslo potuje s trdim diskom, zato je HDD zaščiten tudi takrat, ko je nameščen v drugem sistemu.
Obhod gesla	<p>Ta možnost omogoča zaobditi zahtevam gesla za sistem in notranji HDD med ponovnim zagonom sistema ali pri nadaljevanju iz stanja pripravljenosti. Nastavitve so: onemogočene in zaobidi ponovni zagon.</p> <p>Sistem bo še vedno zahteval geslo za nastavljen sistem in notranji HDD, kadar bo vklopljen iz izklopljenega stanja (hladni zagon).</p>
Sprememba gesla	Ta možnost omogoča določanje, ali so spremembe gesla za sistem in HDD dovoljene, ko je skrbniško geslo nastavljeno. S kljukico v polju lahko dovolite ali onemogočite spremembe.
Zaščita TPM	<p>Ta možnost omogoča, da preverite, ali je Trusted Platform Module (TPM) v sistemu omogočen in viden operacijskemu sistemu. Kadar je onemogočen (v okvirčku ni kljukice), BIOS ne bo vklopil TPM med POST. TPM ne bo deloval in ne bo viden operacijskemu sistemu. Kadar je omogočen (v okvirčku je kljukica), bo BIOS vklopil TPM med POST, tako da ga bo operacijski sistem lahko uporabljal.</p> <p>Onemogočenje te možnosti ne spremeni nobene nastavitve, ki ste morda naredili na TPM, niti ne izbriše ali spremeni nobene informacije ali tipke, ki jih ste tam shranili. Preprosto samo izklopi TPM, tako da ga ni mogoče uporabljati. Ko ponovno omogočite TPM, bo deloval natančno tako, kot preden je bil onemogočen.</p> <p>Ko je TPM že omogočen (pritrđilno polje polno), so razpoložljive nastanitve: Deaktiviraj, Aktiviraj, in Počisti.</p> <p>Ko je TPM v stanju Deaktiviraj ne bo izvajal nobenih ukazov, ki uporabljajo sredstva TPM in ne bo dovolil dostopa do shranjenih podatkov lastnika.</p> <p>Nastavitve počistite dovoljujejo počistiti podatkov lastnika, ki so shranjeni v TPM. Uporabite to možnost, da TPM vrnete v prvotno privzeto stanje, če izgubite ali pozabite lastnikove podatke.</p>
Computrace®	<p>To polje omogoča aktiviranje ali onemogočenje BIOS modulnega vmesnika opcijske programske opreme Computrace. Nastavitve so Deactivate (Deaktiviraj), Disable (Onemogoči) in Activate (Aktiviraj).</p> <p>Možnosti Aktiviraj in Onemogoči bosta za stalno aktivirali ali onemogočili funkcijo in nobena nadaljnja sprememba ne bo dovoljena.</p>
Podpora za CPU XD	<p>To polje omogoča ali onemogoča Execute Disable mode (izvede način onemogočenja) procesorja. Za omogočanje/onemogočanje te funkcije uporabite potrđitveno polje.</p> <p>Privzeta nastavitve: Enabled (Omogočeno)</p>
Spremembe ne-skrbniških nastavitvev	Ta možnost vam omogoča, da določite, ali so dovoljene spremembe možnosti nastavitve, kadar je nastavljeno skrbniško geslo. Če je onemogočena, je možnost nastavitve zaklenjena s skrbniškim geslom. Tega ni mogoče spremeniti, dokler ne odklenete nastavitve. Uporabite potrđitveno polje za dovoljenje/odklonitev dostopa do spremembe Wi-Fi Catcher in / ali spremembe brezžičnega stikala v nastavitvah sistema.
Nastavitve gesla	Ta polja določajo najmanjše in največje število znakov, dovoljenih za skrbniško in sistemsko geslo. Spremembe teh polj niso aktivne, dokler jih ne dodelite z gumbom «apply» (uporabi) oz. dokler ne shranite sprememb pred izhodom iz nastavitve.
Zaklep skrbniške nastavitve	<p>Ta možnost omogoča preprečitev dostopa uporabnikom v nastavitve pri nastavljenem skrbniškem geslu.</p> <p>Privzeta nastavitve: Onemogočeno</p>

Delovanje	
Možnost	Opis
Podpora za večjedrno delovanje	Uporabite pritrđilno polje za omogočanje/onemogočanje večjedrne podpore za CPE.
HDD Akustični način	Ta možnost omogoča optimizirati učinkovitosti delovanja HDD-a in raven šuma akustike po vaših osebnih preferencah. Nastavitve so Bypass (Obhod), Quiet (Tiho), in Performance (Zmogljivo).
Intel® SpeedStep	Uporabite pritrđilno polje za način omogočanja/onemogočanja za CPE.

Upravljanje porabe	
Možnost	Opis
Prebujanje z omrežjem	Uporabite pritrđilno polje za omogočenje/onemogočenje računalnika za napajanje iz izklopljenega stanja ali mirovanja, ko je napajalnik priključen.
Čas samodejnega	Ta polje nastavi dneve, če si boste želeli, da se sistem samodejno vklopi. Nastavitve so Disabled (onemogoči), Everyday (vsak dan), or Weekdays (ob delavnikih).

vklopa	Privzeta nastavitvev: Off (izklopljen)
Podpora za USB prebujanje	Uporabite pritrdilno pole za omogočenje/onemogočenje sposobnost USB naprave za zagon sistema iz stanja pripravljenosti. Ta funkcija deluje samo takrat, ko je napajalnik priključen. Če je napajalnik v stanju pripravljenosti odstranjen, bo BIOS ukinitil napajanje vseh USB vrat, da bi varčeval z energijo akumulatorja.
Prebujanje z LAN/WLAN	Ta možnost omogoča računalniku, da se prebudi iz izklopljenega stanja, ko ga sproži posebni LAN signal ali iz stanja mirovanja, ko ga sproži posebni brezžični LAN signal. Prebujanje iz stanja pripravljenosti se zaradi te nastavitve ne spremeni in ga je potrebno omogočiti v operacijskem sistemu. <ul style="list-style-type: none"> 1 Onemogočeno — Ne dovoli sistemu, da vklopi računalnik, ko prejme signal za prebujanje iz omrežja LAN ali brezžičnega omrežja LAN. 1 Samo LAN — dovoljuje sistemu, da se vklopi, kadar sprejme določene signale iz omrežja LAN. 1 Samo WLAN — dovoljuje sistemu, da se napaja, ko sprejme posebne WLAN signale. 1 LAN ali WLAN — dovoljuje sistemu, da se napaja, ko sprejme posebne LAN ali brezžične LAN signale. Tovarniška privzeta nastavitvev je Off (izklop).
Hitro polnjenje	To polje omogoča izbiranje hitrost polnjenja akumulatorja. Standard = akumulator se polni po daljšem času. ExpressCharge™ = Dell-ova tehnologija za hitro polnjenje (ni na voljo za vse akumulatorje). Privzeta nastavitvev: ExpressCharge (hitro polnjenje)
Obnašanje polnilnika	To polje dovoljuje omogočanje/onemogočanje polnilnika. Če je onemogočeno, akumulator ne bo izgubljal naboja, kadar je sistem priključen na napajalnik, vendar se tudi ne bo polnil. Privzeta nastavitvev: Charger Enabled (polnilnik omogočen)

Obnašanje POST-a	
Možnost	Opis
Opozorila o napajalniku	Uporabite pritrdilno polje za omogočanje/onemogočanje BIOS-ovih opozorilnih sporočil, ko uporabljate določene napajalnike. BIOS prikazuje ta sporočila, kadar poskušate uporabiti napajalnik, ki ima premajhno kapaciteto za vašo konfiguracijo. Tovarniška privzeta nastavitvev je Enabled (omogočen).
Tipkovnica (Vgrajena)	Ta možnost vam omogoča, da izberete eno od dveh metod za omogočanje tipkovnice, ki je vgrajena v notranjo tipkovnico. <ul style="list-style-type: none"> 1 Samo tipka Fn — Tipkovnica je omogočena samo, kadar držite pritisnjeno tipko <Fn>. 1 Z Num Lk — Tipkovnica je omogočena, ko (1) Num Lock LED gori in (2) ni priključena nobena zunanja tipkovnica. Upoštevajte, da morda sistem ne bo zaznal takoj, ko bo zunanja tipkovnica odklopljena. Ko poteka namestitvev, ta polje nima nobenega vpliva—Namestitvev deluje v stanju «Samo tipka FN». Tovarniško privzeta nastavitvev je Fn Key Only (samo tipka Fn).
Miška/Sledilna tablica	Ta možnost določa, kako sistem ravna z miško in sledilno ploščico. <ul style="list-style-type: none"> 1 Serijska miška — Uporablja serijsko miško in onemogoči notranjo sledilno ploščico. 1 PS/2 miška — Onemogoči integrirano sledilno ploščico, ko je zunanja PS/2 miška prisotna. 1 Sledilna ploščica-PS/2 — Pusti integrirano sledilno tablico omogočeno, ko je zunanja PS/2 miška prisotna. Tovarniško privzeta nastavitvev je Sledilna tablica-PS/2 .
Numlock LED	Uporabite pritrdilno polje za omogočanje/onemogočanje Num Lock LED ob zagonu sistema. Tovarniška privzeta nastavitvev je Enabled (omogočen).
Emulacija USB	Ta možnost določa kako ravna BIOS z USB napravami, v odsotnosti delovnega sistema, ki podpira USB. Emulacija USB je vedno omogočena med POST. Za omogočanje/onemogočanje te funkcije uporabite potrditveno polje. Tovarniška privzeta nastavitvev je Enabled (omogočen).
Emulacija tipke Fn	To polje omogoča, da tipko <Scroll Lock> na zunanji tipkovnici PS/2 uporabljate enako kot tipko <Fn> na vgrajeni tipkovnici računalnika. Za omogočanje/onemogočanje te funkcije uporabite potrditveno polje. USB tipkovnice ne morejo emulirati tipke <Fn>, če uporabljate ACPI operacijski sistem, kot na primer Microsoft® Windows® XP. USB tipkovnica bo samo emulirala tipko <Fn> v stanju ne-ACPI-a (t.j., ko uporabljate DOS). Tovarniška privzeta nastavitvev je Enabled (omogočen).
Hitri zagon	To polje lahko pospeši proces zagona s tem, da obide nekatere korake združljivosti. <ul style="list-style-type: none"> 1 Minimal (Minimalno) — Hitri zagon, razen če je bil posodobljen BIOS, spremenjen pomnilnik ali če ni bil dokončan prejšnji POST. 1 Thorough (Temeljito) — Ne izpusti nobenega koraka v procesu zagona. 1 Auto (Samodejno) — Omogoča operacijskemu sistemu nadzor te nastavitve (to deluje samo, če operacijski sistem podpira Simple Boot Flag). Tovarniška privzeta nastavitvev je Temeljito .

Podpora virtualizacije	
Možnost	Opis
Virtualizacija	To polje specificira, če lahko Virtual Machine Monitor (VMM) uporablja zmognosti dodatnih strojnih oprem, ki jih ponuja Intel® tehnologija virtualizacije. S kljukico v polju omogočite/onemogočite to možnost. Tovarniška privzeta nastavitvev je Enabled (omogočen).
VT za neposreden	Ta možnost specificira, če lahko Virtual Machine Monitor (VMM) uporablja zmognosti dodatnih strojnih oprem, ki jih ponuja Intel tehnologija virtualizacije za Direct I/O (neposredni V/I). S kljukico v polju omogočite/onemogočite to možnost.

V/1	Tovarniška privzeta nastavitvev je Onemogočen .
-----	--

Brezžično omrežje	
Možnost	Opis
Stikalo za brezžično povezavo	Uporabite potrđitveno polje za določanje, katere brezžične naprave bodo krmiljene s stikalom za brezžično povezavo. RazpoloŹljive moŹnosti so WWAN in Bluetooth® .
Omogoči brezžične naprave	Uporabite pritrđilna polja za omogočanje/onemogočanje različnih brezžičnih naprav. RazpoloŹljive moŹnosti so notranji WWAN in Bluetooth .

Vzdrževanje	
Možnost	Opis
Servisna oznaka	To polje prikazuje servisno oznako vašega sistema. Če zaradi določenega razloga servisna oznaka ni nastavljena, jo lahko nastavite s poljem. Če servisna oznaka za ta sistem ni bila nastavljena, bo računalnik samodejno odprl ta zaslon, ko bo uporabnik vstopil v BIOS. Pozvani boste, da vnesete servisno oznako.
Oznaka sredstva	To polje vam omogoča, da ustvarite oznako sredstva. Polje lahko posodobite samo, če oznaka sredstva še ni nastavljena.

Sistemi dnevniki	
Možnost	Opis
Dogodki BIOS-a	To polje vam omogoča ogledanje in čiščenje dogodkov BIOS POST-a. To vključuje datum in čas dogodka, kakor tudi kodo LED-a.
Dogodki DellDiag	To polje dovoljuje, da ogledate diagnostične rezultate od DellDiags in PSA. Vključuje čas, datum, rezultate diagnostike in različico s kodo.
Termalni dogodki	To polje vam omogoča pregled in brisanje termalnih dogodkov. Vključuje datum in čas ter ime dogodka.
Dogodki napajanja	To polje vam omogoča pregled in brisanje dogodkov napajanja. To vključuje datum in čas dogodka ter stanje napajanja in vzrok.

[Nazaj na vsebino](#)

[Nazaj na vsebino](#)

Pokrov LED

Servisni priročnik za Dell™ Latitude™ E5510 Discrete

⚠ OPOZORILO: Pred posegom v notranjost računalnika preberite varnostne informacije, ki so priložene računalniku. Dodatne informacije o varnem delu so na voljo na domači strani za skladnost s predpisi na naslovu www.dell.com/regulatory_compliance.

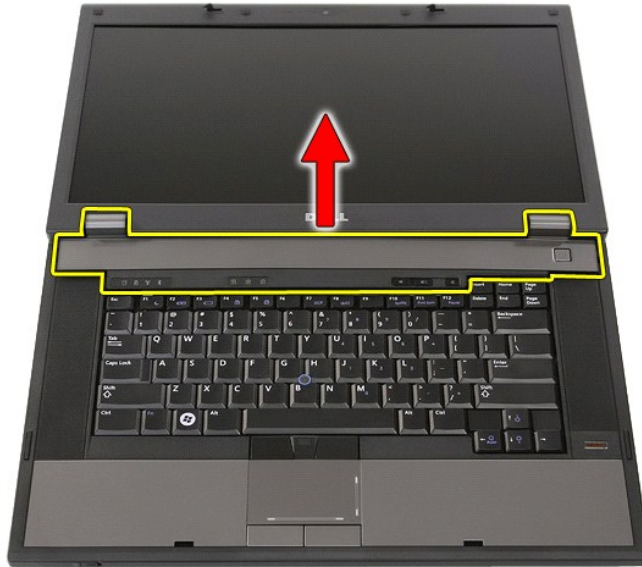
Odstranitev pokrova LED



1. Sledite navodilom v poglavju [Preden začnete z delom znotraj računalnika](#).
2. Odstranite [akumulator](#).
3. Odprite ekran pod 180 stopinjskim kotom. Na desni strani računalnika snemite pokrov LED z uporabo izvijača z ravno glavo ali orodja s konico (z vstavitvijo v zarezo).



4. Pazljivo povlecite vzdolž roba pokrova LED, da ga s tem snamete in odstranite s tečajev.



Ponovna namestitvev pokrova LED

Za ponovno namestitvev pokrova LED opravite zgornje korake v obratnem vrstnem redu.

[Nazaj na vsebino](#)

[Nazaj na vsebino](#)

Gumbna baterija

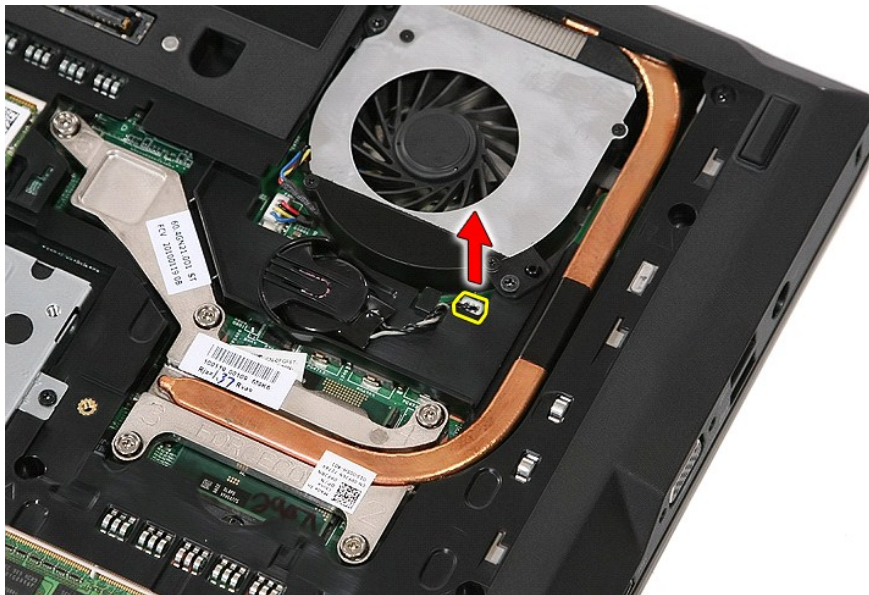
Servisni priročnik za Dell™ Latitude™ E5510 Discrete

⚠ OPOZORILO: Pred posegom v notranjost računalnika preberite varnostne informacije, ki so priložene računalniku. Dodatne informacije o varnem delu so na voljo na domači strani za skladnost s predpisi na naslovu www.dell.com/regulatory_compliance.

Odstranitev gumbne baterije



1. Sledite navodilom v poglavju [Preden začnete z delom znotraj računalnika](#).
2. Odstranite [akumulator](#) iz računalnika.
3. Odstranite [pokrov za dostop](#) iz računalnika.
4. Odklopite kabel gumbne baterije s sistemske plošče.



5. Potisnite gumbasto baterijo iz reže.



Ponovna namestitvev gumbne baterije

Za ponovno namestitvev gumbne baterije opravite zgornje korake v obratnem vrstnem redu.

[Nazaj na vsebino](#)






[Nazaj na vsebino](#)

Diagnostika

Servisni priročnik za Dell™ Latitude™ E5510 Discrete

- [Lučke stanja za napravo](#)
- [Lučke stanja akumulatorja](#)
- [Lučke stanja za tipkovnico](#)
- [Kode lučk LED za napake](#)

Lučke stanja za napravo

-  Zasveti, ko vklopite računalnik, in utripa, ko je računalnik v načinu upravljanja porabe.
-  Zasveti, ko računalnik bere ali zapisuje podatke.
-  Sveti ali utripa in s tem opozarja na stanje polnjenja akumulatorja.
-  Zasveti, ko je omogočeno brezžično omrežje.
-  Zasveti, ko je omogočena kartica z brezžično tehnologijo Bluetooth®. Če želite izklopiti samo funkcijo brezžične tehnologije Bluetooth, z desno miškino tipko kliknite ikono v sistemski vrstici in izberite **Disable Bluetooth Radio** (Onemogoči radio Bluetooth).




Lučke stanja akumulatorja

Če je računalnik priključen v električno vtičnico, lučka akumulatorja deluje na naslednje načine:

- 1. **Oranžna in modra lučka izmenično utripata** – v računalnik je priključen nepreverjen ali nepodprt napajalnik, ki ni Dell-ov.
- 1. **Oranžna lučka utripa, modra lučka pa sveti** – začasna napaka akumulatorja, omrežni napajalnik je priključen.
- 1. **Oranžna lučka neprekinjeno utripa** – usodna okvara akumulatorja, omrežni napajalnik je priključen.
- 1. **Lučka ne sveti** – akumulator je napolnjen, omrežni napajalnik je priključen.
- 1. **Modra lučka sveti** – akumulator je v načinu polnjenja, omrežni napajalnik je priključen.

Lučke stanja za tipkovnico


Zelene lučke, nameščene nad tipkovnico, pomenijo naslednje:

-  Zasveti, ko vklopite numerično tipkovnico.
-  Zasveti, ko je omogočena funkcija Caps Lock.
-  Zasveti, ko je omogočena funkcija Scroll Lock.

Kode lučk LED za napake

Naslednja tabela prikazuje možne kode lučk (LED), ki so lahko prikazane, kadar se ne izvaja samopreizkus ob vklopu (POST).

Videz	Opis	Naslednji korak
SVETI – UTRIPA – UTRIPA 	SODIMM-i niso nameščeni	<ol style="list-style-type: none">1. Namestite podprte pomnilniške module.2. Če je pomnilnik že nameščen, modul(e) drugega za drugim znova namestite v ustrezne reže.3. Poskusite namestiti brezhibno delujoč pomnilnik iz drugega računalnika ali pomnilnik zamenjajte.4. Zamenjajte sistemsko ploščo.
UTRIPA – SVETI – SVETI 	Napaka na sistemski plošči	<ol style="list-style-type: none">1. Znova namestite procesor.2. Zamenjajte sistemsko ploščo.3. Zamenjajte procesor.
UTRIPA – SVETI – UTRIPA 	Napaka na zaslonu LCD	<ol style="list-style-type: none">1. Znova namestite kabel LCD.2. Zamenjajte LCD zaslon.3. Zamenjajte video kartico/sistemsko ploščo.
NE SVETI – UTRIPA – NE SVETI		<ol style="list-style-type: none">1. Namestite združljive pomnilniške module.

	Napaka pri združljivosti pomnilnika	<ol style="list-style-type: none"> 2. Če sta nameščena dva modula, enega odstranite in opravite preizkus. Vstavite drug modul v isto režo in preizkusite. Preizkusite še drugo režo z obema moduloma. 3. Zamenjajte pomnilnik. 4. Zamenjajte sistemsko ploščo.
<p style="text-align: center;">SVETI – UTRIPA – SVETI</p>	Pomnilnik je zaznan, vendar so na njem napake	<ol style="list-style-type: none"> 1. Ponovno namestite pomnilnik. 2. Če sta nameščena dva modula, enega odstranite in opravite preizkus. Vstavite drug modul v isto režo in preizkusite. Preizkusite še drugo režo z obema moduloma. 3. Zamenjajte pomnilnik. 4. Zamenjajte sistemsko ploščo.
<p style="text-align: center;">NE SVETI – UTRIPA – UTRIPA</p>	Napaka na modemu	<ol style="list-style-type: none"> 1. Ponovno namestite modem. 2. Zamenjajte modem. 3. Zamenjajte sistemsko ploščo.
<p style="text-align: center;">UTRIPA – UTRIPA – UTRIPA</p>	Napaka na sistemski plošči	<ol style="list-style-type: none"> 1. Zamenjajte sistemsko ploščo.
<p style="text-align: center;">UTRIPA – UTRIPA – NE SVETI</p>	Napaka opcjskega ROM-a	<ol style="list-style-type: none"> 1. Ponovno namestite napravo. 2. Zamenjajte napravo. 3. Zamenjajte sistemsko ploščo.
<p style="text-align: center;">NE SVETI – SVETI – NE SVETI</p>	Napaka v napravi za shranjevanje	<ol style="list-style-type: none"> 1. Ponovno namestite trdi disk in optični pogon. 2. Preizkusite računalnik najprej samo s trdim diskom in nato samo z optičnim pogonom. 3. Zamenjajte napravo, ki povzroča napake. 4. Zamenjajte sistemsko ploščo.
<p style="text-align: center;">UTRIPA – UTRIPA – SVETI</p>	Napaka na video kartici	<ol style="list-style-type: none"> 1. Zamenjajte sistemsko ploščo.

[Nazaj na vsebino](#)

[Nazaj na vsebino](#)

Ventilator

Servisni priročnik za Dell™ Latitude™ E5510 Discrete

⚠ OPOZORILO: Pred posegom v notranjost računalnika preberite varnostne informacije, ki so priložene računalniku. Dodatne informacije o varnem delu so na voljo na domači strani za skladnost s predpisi na naslovu www.dell.com/regulatory_compliance.

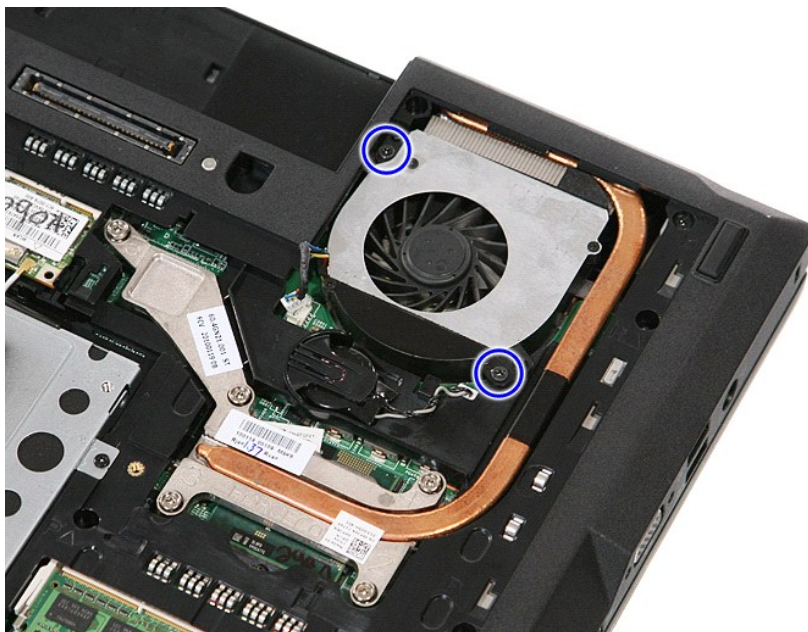
Odstranjevanje ventilatorja



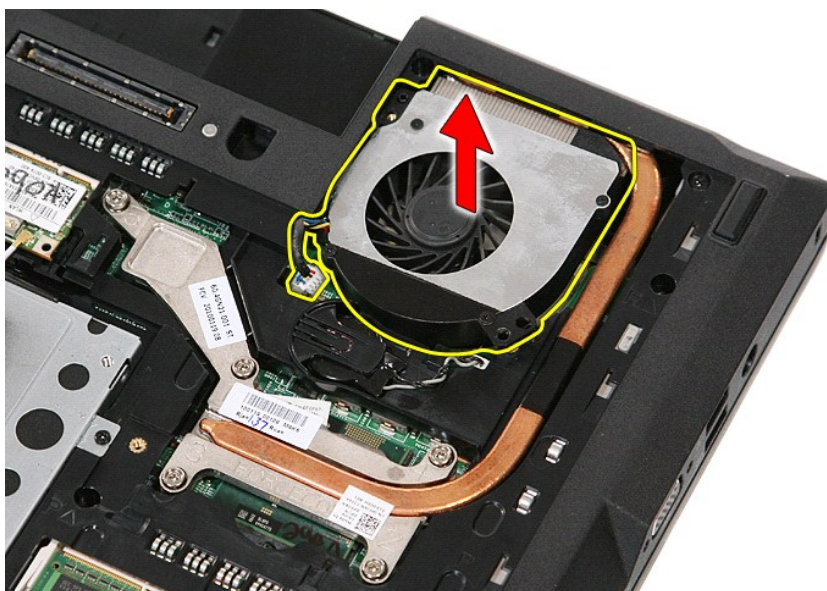
1. Sledite navodilom v poglavju [Preden začnete z delom znotraj računalnika](#).
2. Odstranite [akumulator](#).
3. Odstranite [pokrov za dostop](#).
4. Odklopite kabel ventilatorja s sistemske plošče.



5. Odvijte vijake, ki pritrdjujejo ventilator na sistemsko ploščo.



6. Dvignite ventilator in ga odstranite.



Ponovna namestitev ventilatorja

Za ponovno namestitev ventilatorja opravite zgornje korake v obratnem vrstnem redu.

[Nazaj na vsebino](#)

[Nazaj na vsebino](#)

Bralnik prstnih odtisov

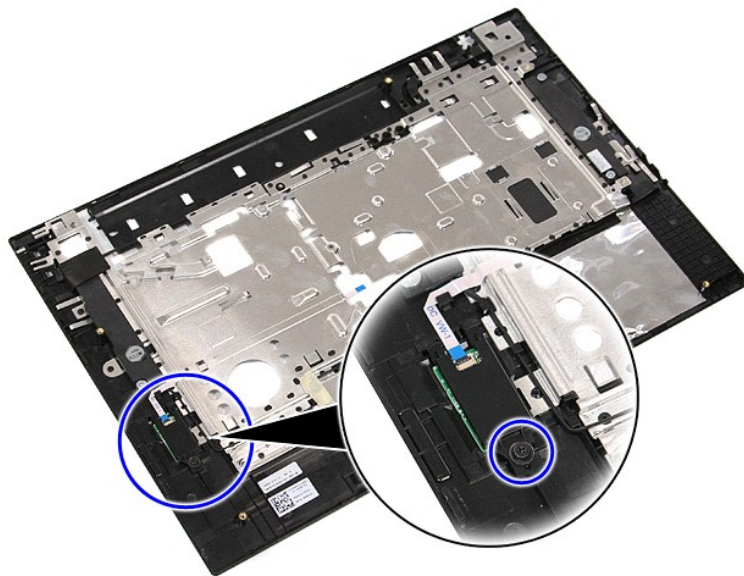
Servisni priročnik za Dell™ Latitude™ E5510 Discrete

⚠ OPOZORILO: Pred posegom v notranjost računalnika preberite varnostne informacije, ki so priložene računalniku. Dodatne informacije o varnem delu so na voljo na domači strani za skladnost s predpisi na naslovu www.dell.com/regulatory_compliance.

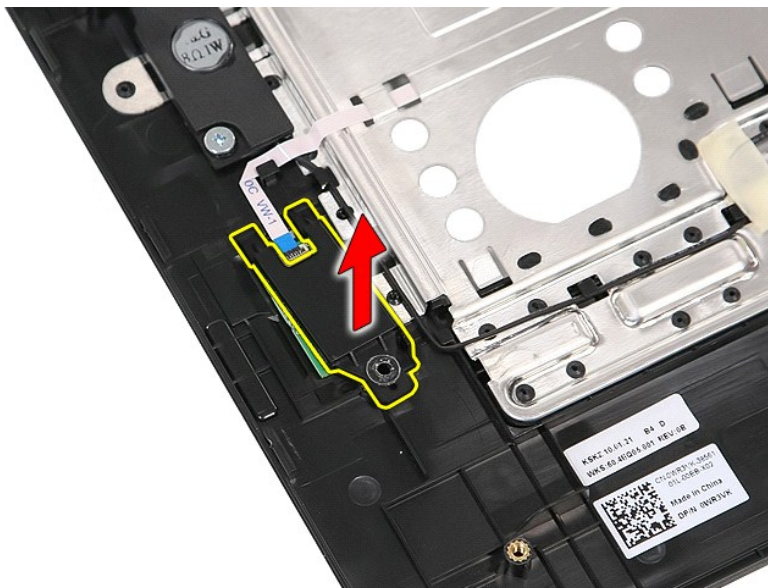
Odstranjevanje bralnika prstnih odtisov



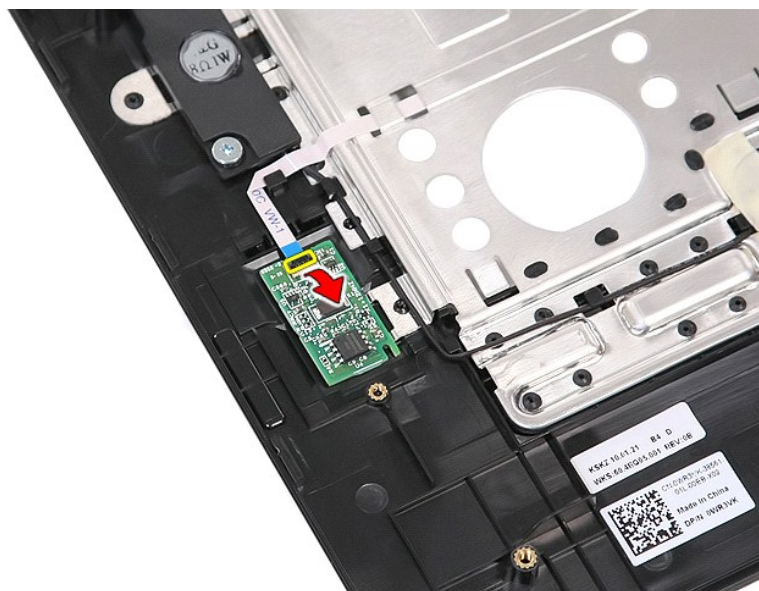
1. Sledite navodilom v poglavju [Preden začnete z delom znotraj računalnika](#).
2. Odstranite [akumulator](#) iz računalnika.
3. Odstranite [pokrov za dostop](#) iz računalnika.
4. Odstranite [optični pogon](#) iz računalnika.
5. Odstranite [pokrov LED](#) iz računalnika.
6. Iz računalnika odstranite [tipkovnico](#).
7. Odstranite [sklop zaslona](#) iz računalnika.
8. Odstranite [ploščo LED](#) iz računalnika.
9. Odstranite [naslon za dlani](#) iz računalnika.
10. Odstranite vijak, s katerim je bralnik prstnih odtisov pritrjen na naslon za dlani.



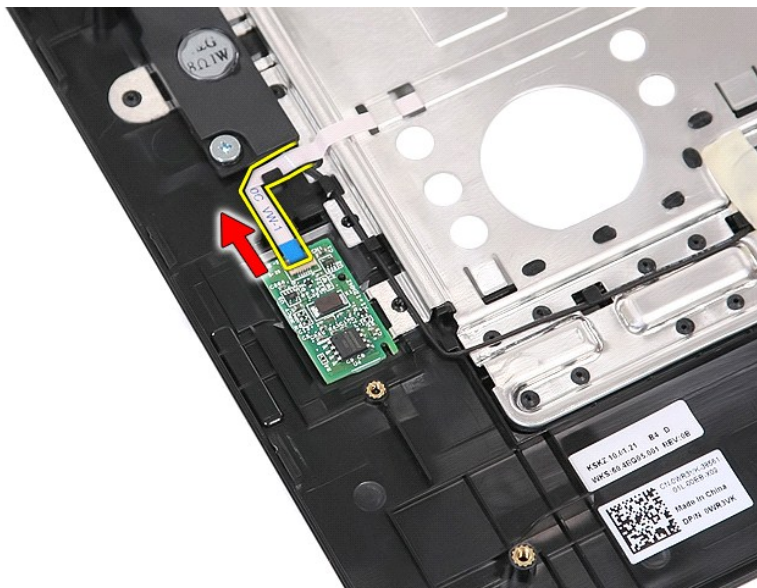
11. Dvignite pokrov bralnika prstnih odtisov pod kotom in ga odstranite.



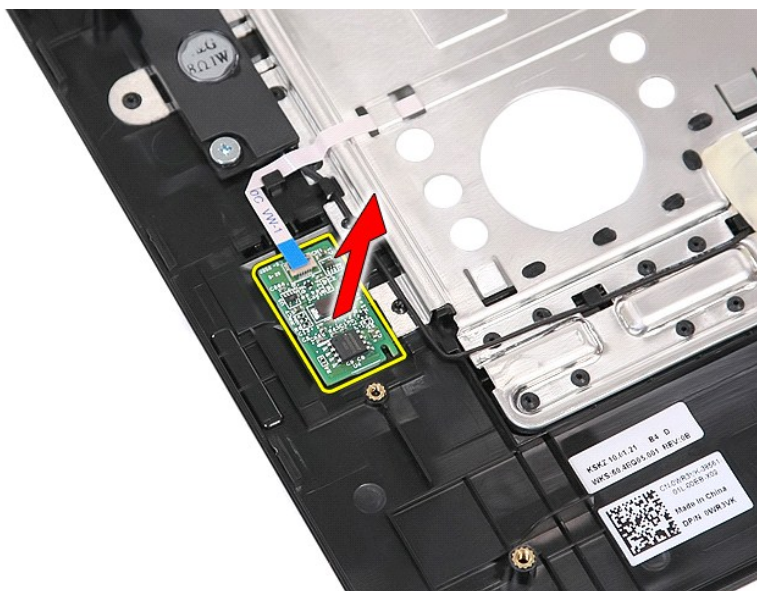
12. Odprite sponko podatkovnega kabla bralnika prstnih odtisov.



13. Odklopite podatkovni kabel bralnika prstnih odtisov.



14. Dvignite ploščo bralnika prstnih odtisov in jo odstranite.



Ponovna namestitev bralnika prstnih odtisov

Za ponovno namestitev bralnika prstnih odtisov opravite zgornje korake v obratnem vrstnem redu.

[Nazaj na vsebino](#)

[Nazaj na vsebino](#)

Trdi disk

Servisni priročnik za Dell™ Latitude™ E5510 Discrete

⚠ OPOZORILO: Pred posegom v notranjost računalnika preberite varnostne informacije, ki so priložene računalniku. Dodatne informacije o varnem delu so na voljo na domači strani za skladnost s predpisi na naslovu www.dell.com/regulatory_compliance.

Odstranjevanje trdega diska



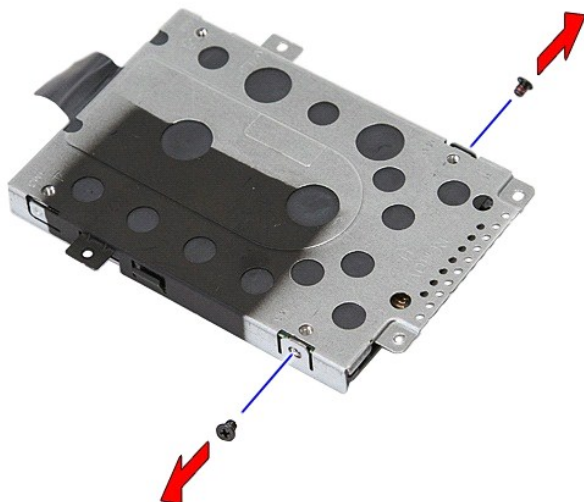
1. Sledite navodilom v poglavju [Preden začnete z delom znotraj računalnika](#).
2. Odstranite [akumulator](#) iz računalnika.
3. Odstranite [pokrov za dostop](#) iz računalnika.
4. Odstranite vijake, s katerimi je trdi disk pritrjen na računalnik.



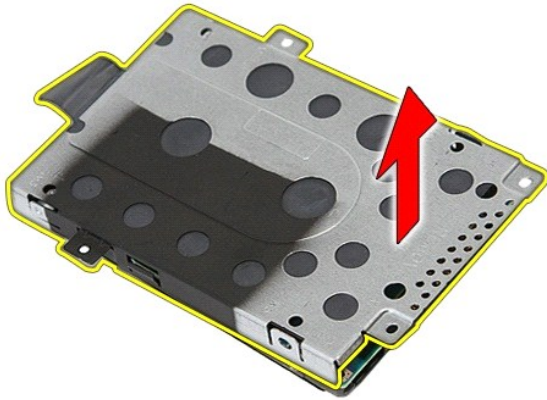
5. Trdi disk potisnite proti sredini računalnika in ga odstranite.



6. Odstranite vijake, s katerimi je nosilec trdega diska pritrjen na trdi disk.



7. Dvignite nosilec trdega diska pod kotom in ga odstranite s trdega diska.



Ponovna namestitev trdega diska

Za ponovno namestitev trdega diska opravite zgornje korake v obratnem vrstnem redu.

[Nazaj na vsebino](#)

[Nazaj na vsebino](#)

Toplotni odvod

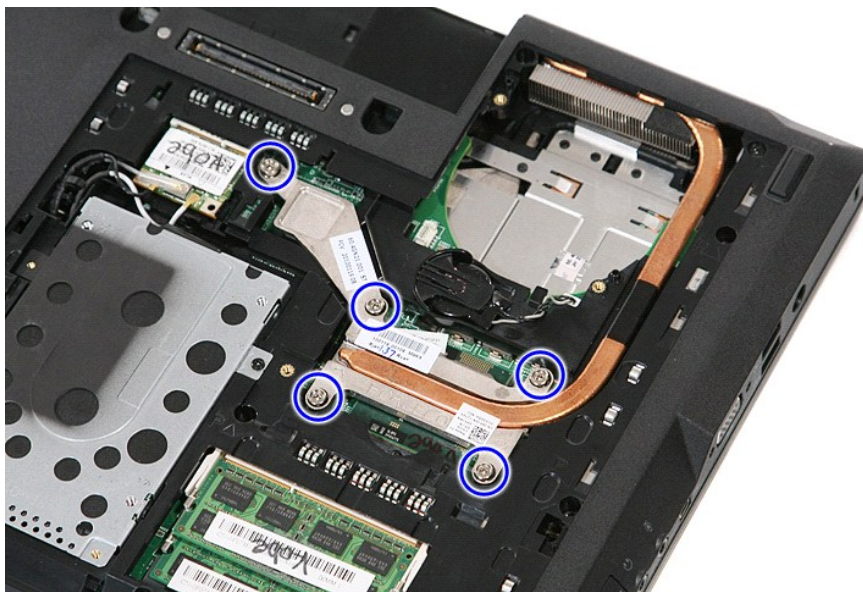
Servisni priročnik za Dell™ Latitude™ E5510 Discrete

⚠ OPOZORILO: Pred posegom v notranjost računalnika preberite varnostne informacije, ki so priložene računalniku. Dodatne informacije o varnem delu so na voljo na domači strani za skladnost s predpisi na naslovu www.dell.com/regulatory_compliance.

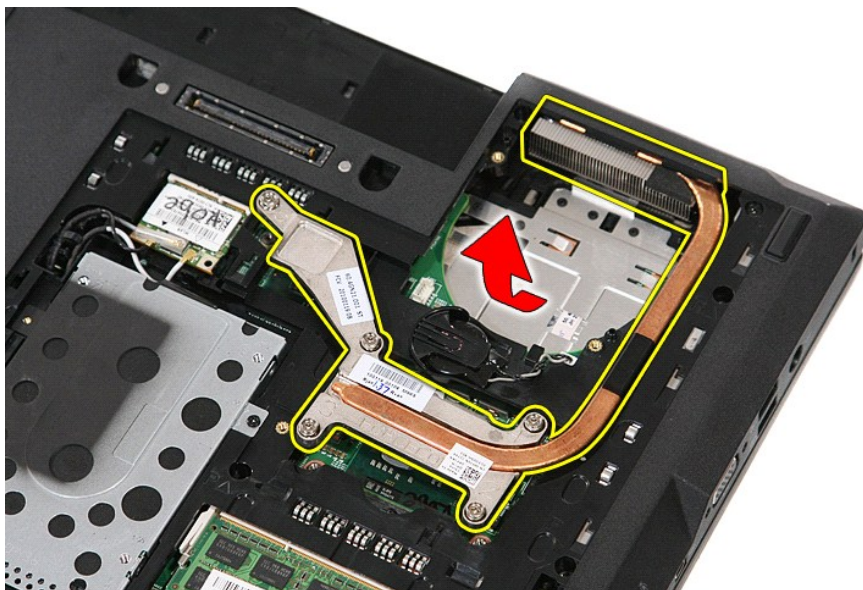
Odstranjevanje hladilnika



1. Sledite navodilom v poglavju [Preden začnete z delom znotraj računalnika](#).
2. Odstranite [akumulator](#) iz računalnika.
3. Odstranite [pokrov za dostop](#) iz računalnika.
4. Odstranite [ventilator](#) iz računalnika.
5. Odvijte vijake, s katerimi je toplotni odvod pritrjen na sistemsko ploščo.



6. Dvignite toplotni odvod pod kotom in ga odstranite iz računalnika.



Ponovna namestitvev hladilnika

Za ponovno namestitvev hladilnika opravite zgornje korake v obratnem vrstnem redu.

[Nazaj na vsebino](#)

[Nazaj na vsebino](#)

Tipkovnica

Servisni priročnik za Dell™ Latitude™ E5510 Discrete

⚠ OPOZORILO: Pred posegom v notranjost računalnika preberite varnostne informacije, ki so priložene računalniku. Dodatne informacije o varnem delu so na voljo na domači strani za skladnost s predpisi na naslovu www.dell.com/regulatory_compliance.

Odstranjevanje tipkovnice



1. Sledite navodilom v poglavju [Preden začnete z delom znotraj računalnika](#).
2. Odstranite [akumulator](#) iz računalnika.
3. Odstranite [pokrov LED](#) iz računalnika.
4. Odstranite vijake, s katerimi je tipkovnica pritrjena na računalnik.



5. Potisnite tipkovnico navzgor, nato dvignite in odstranite tipkovnico iz računalnika.



Ponovna namestitvev tipkovnice

Za ponovno namestitvev tipkovnice opravite zgornje korake v obratnem vrstnem redu.

[Nazaj na vsebino](#)

[Nazaj na vsebino](#)

Okvir zaslona

Servisni priročnik za Dell™ Latitude™ E5510 Discrete

⚠ OPOZORILO: Pred posegom v notranjost računalnika preberite varnostne informacije, ki so priložene računalniku. Dodatne informacije o varnem delu so na voljo na domači strani za skladnost s predpisi na naslovu www.dell.com/regulatory_compliance.

Odstranjevanje okvirja zaslona



1. Sledite navodilom v poglavju [Preden začnete z delom znotraj računalnika](#).
2. Odstranite [akumulator](#) iz računalnika.
3. Odstranite [pokrov za dostop](#) iz računalnika.
4. Iz računalnika odstranite kartico [WLAN](#).
5. Odstranite [pokrov LED](#) iz računalnika.
6. Iz računalnika odstranite [tipkovnico](#).
7. Odstranite [sklop zaslona](#) iz računalnika.
8. Odstranite gumijaste nožice na okvirju zaslona.



9. Odstranite vijake, s katerim je pritrjen okvir zaslona na pokrov ekrana.



10. Previdno vzdignite okvir zaslona s sklopa zaslona s stlačenjem svojih prstov pod enim robom okvira in nadaljevanjem okrog celotnega okvira dokler ga ne osvobodite v celoti.



11. Vzdignite in odstranite okvir zaslona iz računalnika.



Ponovna namestitvev okvirja zaslona

Za ponovno namestitvev okvirja zaslona opravite zgornje korake v obratnem vrstnem redu.

[Nazaj na vsebino](#)

[Nazaj na vsebino](#)

Kamera

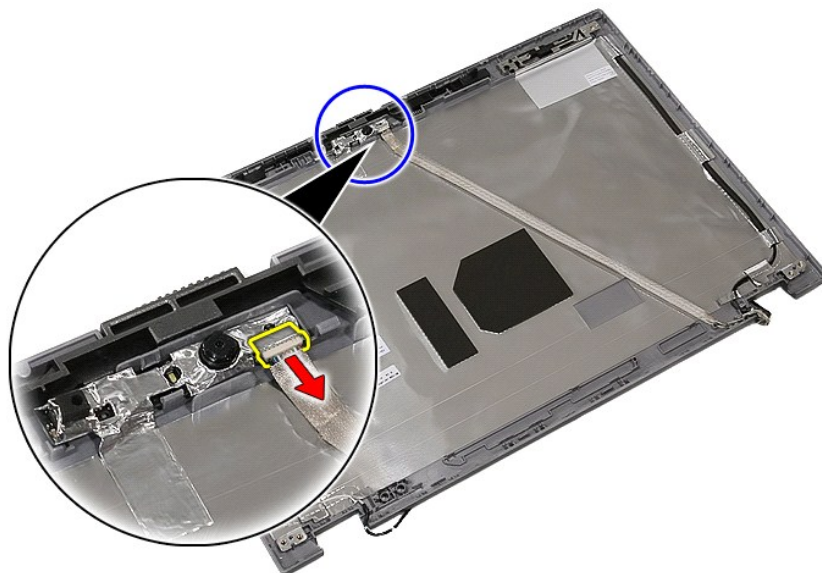
Servisni priročnik za Dell™ Latitude™ E5510 Discrete

⚠ OPOZORILO: Pred posegom v notranjost računalnika preberite varnostne informacije, ki so priložene računalniku. Dodatne informacije o varnem delu so na voljo na domači strani za skladnost s predpisi na naslovu www.dell.com/regulatory_compliance.

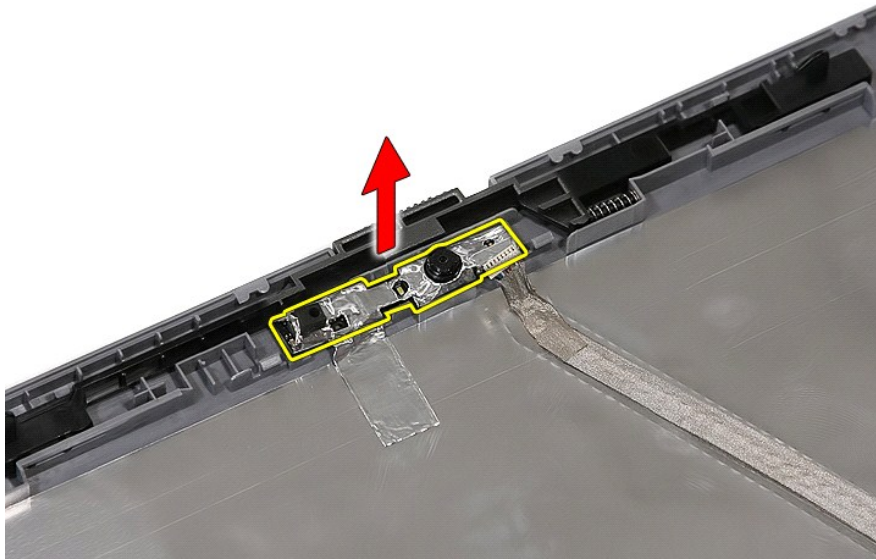
Odstranjevanje kamere



1. Sledite navodilom v poglavju [Preden začnete z delom znotraj računalnika](#).
2. Odstranite [akumulator](#) iz računalnika.
3. Odstranite [pokrov za dostop](#) iz računalnika.
4. Iz računalnika odstranite [kartico WLAN](#).
5. Odstranite [pokrov LED](#) iz računalnika.
6. Iz računalnika odstranite [tipkovnico](#).
7. Odstranite [sklop zaslona](#) iz računalnika.
8. Odstranite [okvir zaslona](#) s sklopa zaslona.
9. Odstranite [ploščo zaslona, opornik in tečaja](#) iz sklopa zaslona.
10. Odklopite podatkovni kabel kamere zaslona.



11. Dvignite kamero in odstranite.



Ponovna namestitvev kamere

Za ponovno namestitvev kamere opravite zgornje korake v obratnem vrstnem redu.

[Nazaj na vsebino](#)

[Nazaj na vsebino](#)

Plošča zaslona, nosilci in tečaja

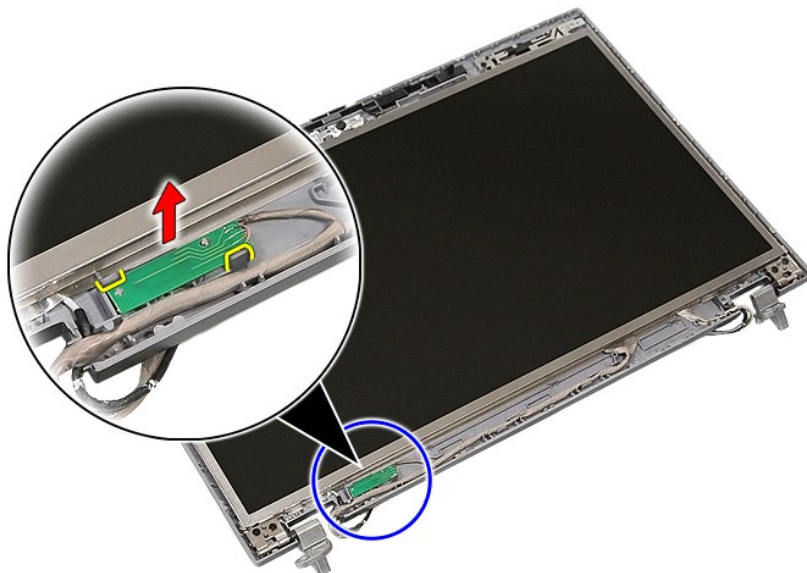
Servisni priročnik za Dell™ Latitude™ E5510 Discrete

⚠ OPOZORILO: Pred posegom v notranjost računalnika preberite varnostne informacije, ki so priložene računalniku. Dodatne informacije o varnem delu so na voljo na domači strani za skladnost s predpisi na naslovu www.dell.com/regulatory_compliance.

Odstranjevanje plošče zaslona, nosilcev in tečajev



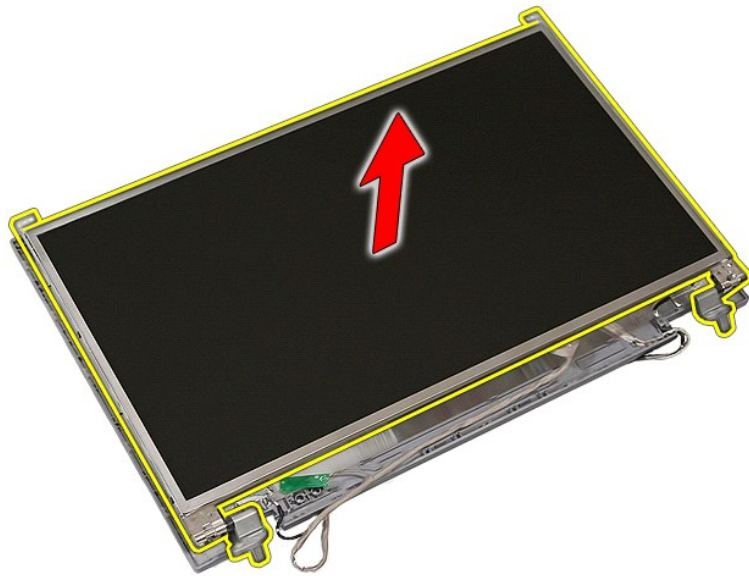
1. Sledite navodilom v poglavju [Preden začnete z delom znotraj računalnika](#).
2. Odstranite [akumulator](#) iz računalnika.
3. Odstranite [pokrov za dostop](#) iz računalnika.
4. Iz računalnika odstranite [kartico WLAN](#).
5. Odstranite [pokrov LED](#) iz računalnika.
6. Iz računalnika odstranite [tipkovnico](#).
7. Odstranite [sklop zaslona](#) iz računalnika.
8. Odstranite [okvir zaslona](#) s sklopa zaslona.
9. Sprostite ploščo zaslona s tečajev.



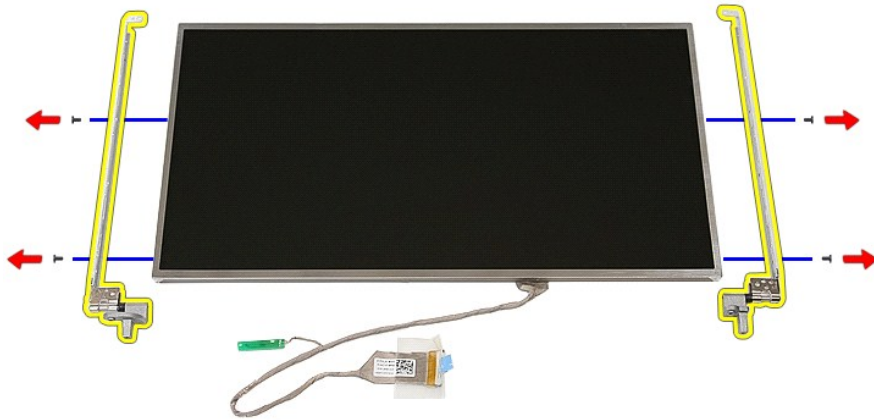
10. Odstranite vijake s katerimi so plošča zaslona, nosilci in tečaji pritrjeni na sklop zaslona.



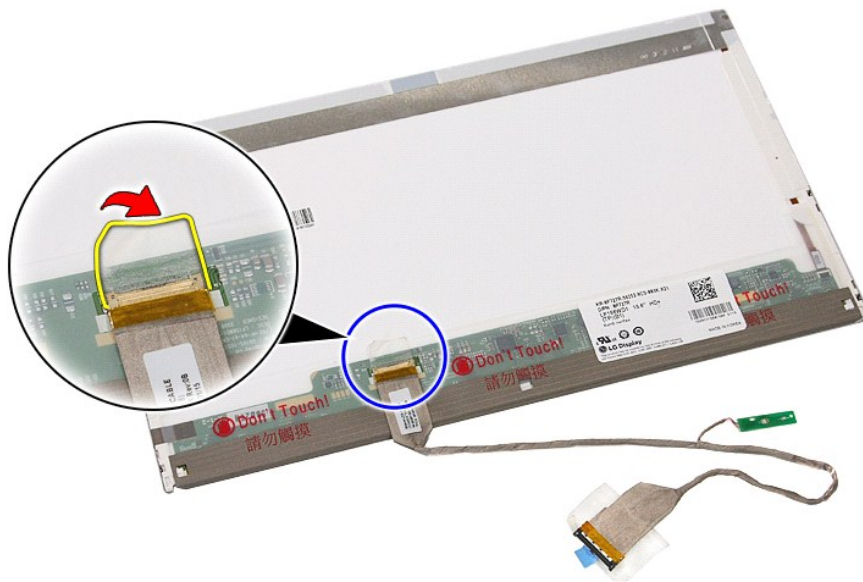
11. Dvignite ploščo zaslona, nosilce in tečaja.



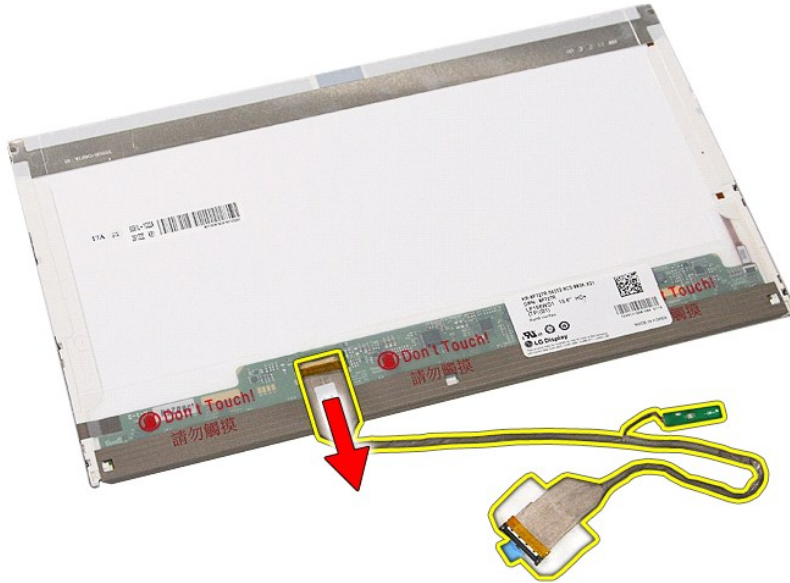
12. Odstranite vijake s katerimi so nosilci in tečaja pritrjeni na ploščo zaslona in jih odstranite.



13. Odlepite trak s katerim je ekranski kabel pritrjen na ploščo zaslona.



14. Odklopite kabel ekrana s ploščice zaslona.



Ponovna namestitvev plošče zaslona, nosilcev in tečajev

Za ponovno namestitvev plošče zaslona, nosilcev in tečajev opravite zgornje korake v obratnem vrstnem redu.

[Nazaj na vsebino](#)

[Nazaj na vsebino](#)

Plošča z diodami

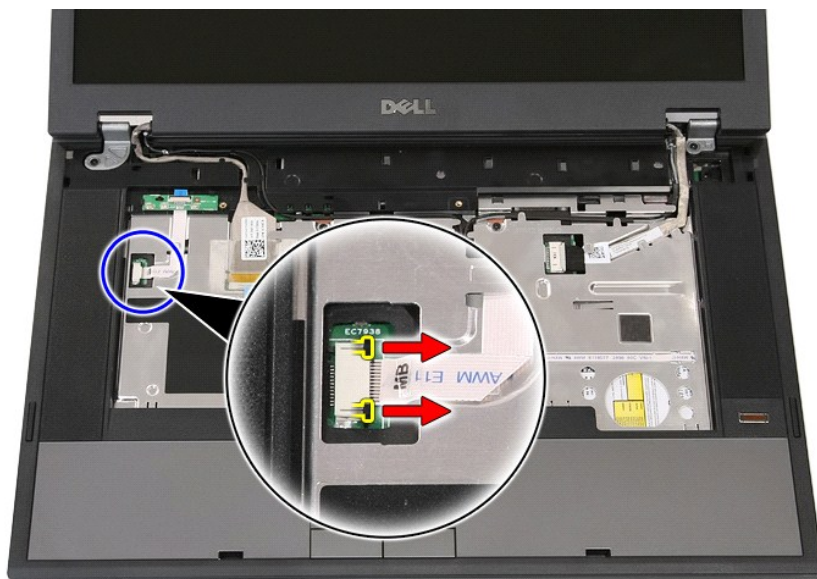
Servisni priročnik za Dell™ Latitude™ E5510 Discrete

⚠ OPOZORILO: Pred posegom v notranjost računalnika preberite varnostne informacije, ki so priložene računalniku. Dodatne informacije o varnem delu so na voljo na domači strani za skladnost s predpisi na naslovu www.dell.com/regulatory_compliance.

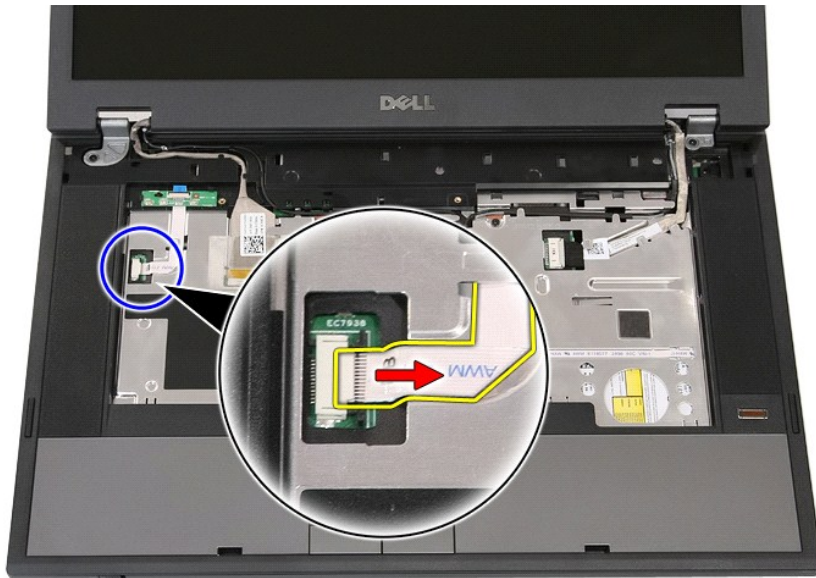
Odstranjevanje plošče z diodami



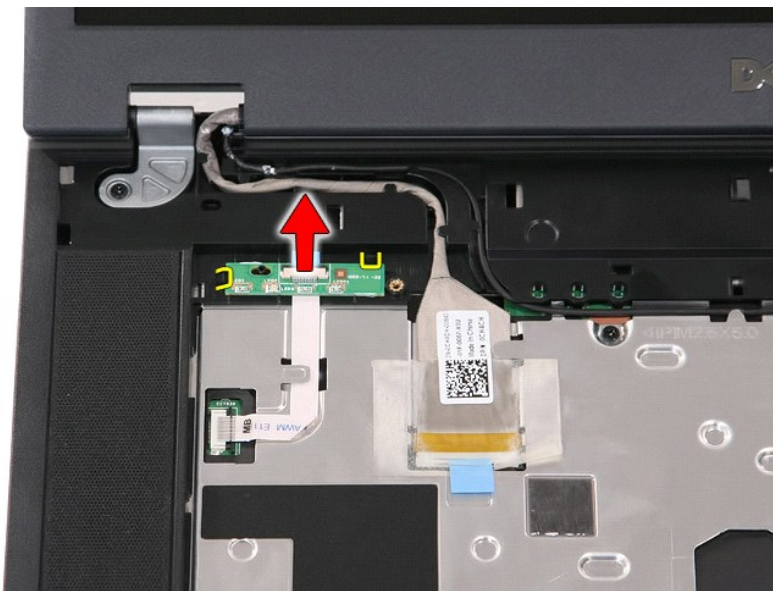
1. Sledite navodilom v poglavju [Preden začnete z delom znotraj računalnika](#).
2. Odstranite [akumulator](#) iz računalnika.
3. Odstranite [pokrov LED](#) iz računalnika.
4. Iz računalnika odstranite [tipkovnico](#).
5. Sprostite tečaj, ki pritruje kabel plošče z diodami.



6. Odklopite kabel plošče z diodami.



7. Sprostite tečaje s katerim je pritrjena plošča z diodami in jo odstranite.



Ponovna namestitev plošče z diodami

Za ponovno namestitev plošče z diodami opravite zgornje korake v obratnem vrstnem redu.

[Nazaj na vsebino](#)

[Nazaj na vsebino](#)

Pomnilniška kartica

Servisni priročnik za Dell™ Latitude™ E5510 Discrete

⚠ OPOZORILO: Pred posegom v notranjost računalnika preberite varnostne informacije, ki so priložene računalniku. Dodatne informacije o varnem delu so na voljo na domači strani za skladnost s predpisi na naslovu www.dell.com/regulatory_compliance.

Odstranjevanje pomnilniške kartice



1. Sledite navodilom v poglavju [Preden začnete z delom znotraj računalnika](#).
2. Odstranite [akumulator](#) iz računalnika.
3. Pritisnite pomnilniško kartico in jo sprostite.



4. Izvlecite pomnilniško kartico iz računalnika in jo odstranite.



Nameščanje pomnilniške kartice

Za namestitev pomnilniško kartice opravite zgornje korake v obratnem vrstnem redu.

[Nazaj na vsebino](#)

[Nazaj na vsebino](#)

Pomnilnik

Servisni priročnik za Dell™ Latitude™ E5510 Discrete

⚠ OPOZORILO: Pred posegom v notranjost računalnika preberite varnostne informacije, ki so priložene računalniku. Dodatne informacije o varnem delu so na voljo na domači strani za skladnost s predpisi na naslovu www.dell.com/regulatory_compliance.

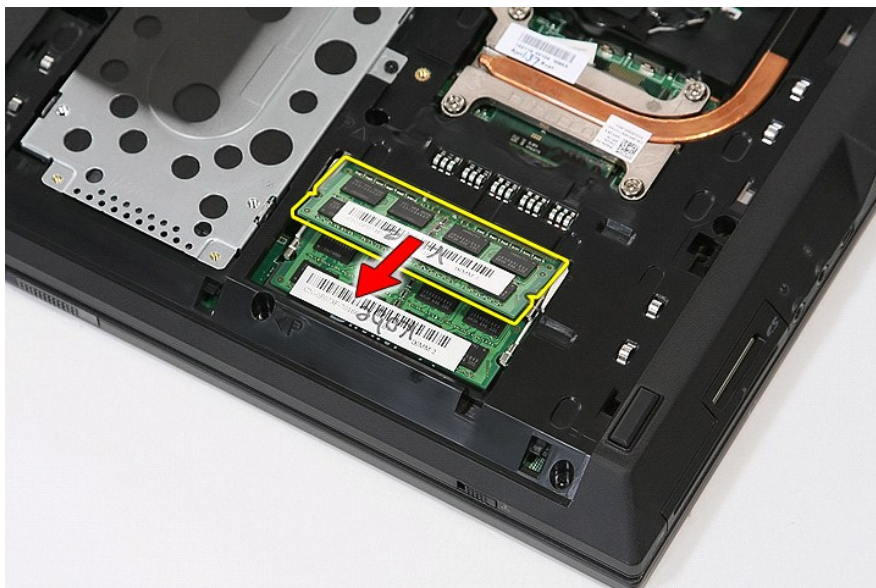
Odstranjevanje pomnilniških modulov



1. Sledite navodilom v poglavju [Preden začnete z delom znotraj računalnika](#).
2. Odstranite [akumulator](#) iz računalnika.
3. Odstranite [pokrov za dostop](#) iz računalnika.
4. Previdno odprite zaponke za pritrnitev pomnilniškega modula.



5. Odstranite pomnilniški modul iz računalnika.



Ponovna namestitev pomnilniških modulov

Za ponovo namestitev pomnilniških modulov opravite zgornje korake v obratnem vrstnem redu.

[Nazaj na vsebino](#)

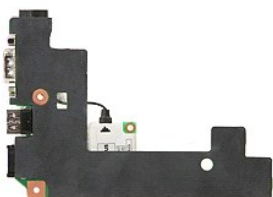
[Nazaj na vsebino](#)

Hčerinska modemska kartica

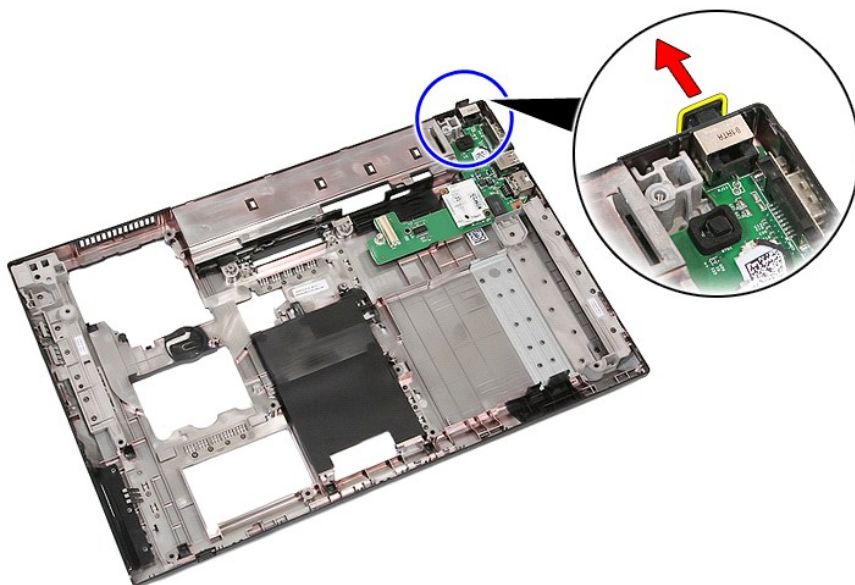
Servisni priročnik za Dell™ Latitude™ E5510 Discrete

⚠ OPOZORILO: Pred posegom v notranjost računalnika preberite varnostne informacije, ki so priložene računalniku. Dodatne informacije o varnem delu so na voljo na domači strani za skladnost s predpisi na naslovu www.dell.com/regulatory_compliance.

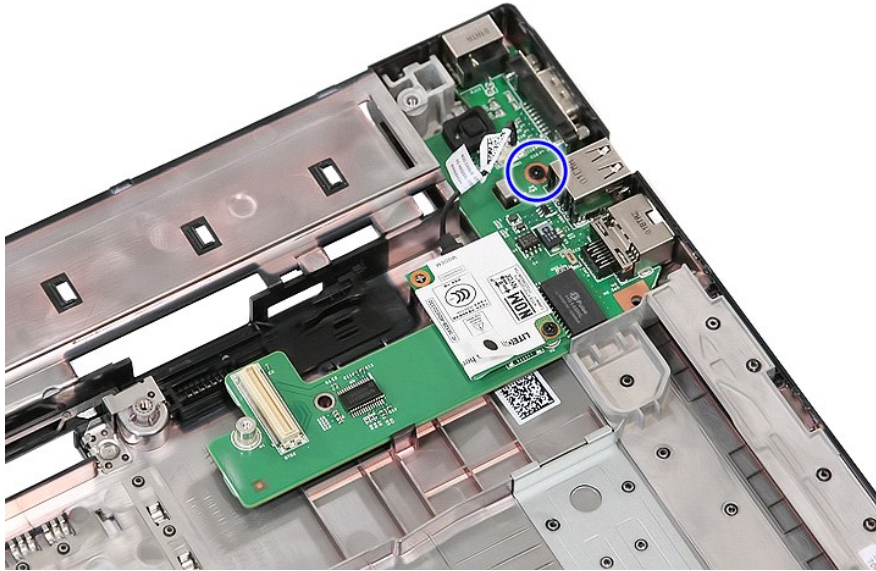
Odstranitev hčerinske modemske plošče



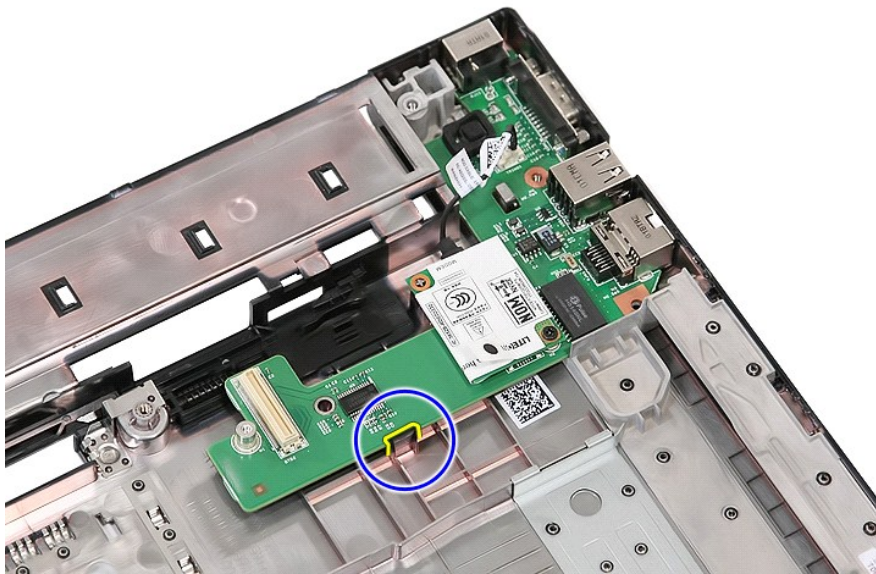
1. Sledite navodilom v poglavju [Preden začnete z delom znotraj računalnika](#).
2. Odstranite [pomnilniško kartico](#) iz računalnika.
3. Odstranite [akumulator](#) iz računalnika.
4. Odstranite [pokrov za dostop](#) iz računalnika.
5. Odstranite [trdi disk](#) iz računalnika.
6. Odstranite [optični pogon](#) iz računalnika.
7. Iz računalnika odstranite [kartico WLAN](#).
8. Odstranite [gumbno baterijo](#) iz računalnika.
9. Odstranite [ventilator](#) iz računalnika.
10. Odstranite [hladilnik](#) iz računalnika.
11. Odstranite [pokrov LED](#) iz računalnika.
12. Iz računalnika odstranite [tipkovnico](#).
13. Odstranite [sklop zaslona](#) iz računalnika.
14. Odstranite [ploščo LED](#) iz računalnika.
15. Odstranite [naslon za dlani](#) iz računalnika.
16. Odstranite [ploščo Bluetooth](#) iz računalnika.
17. Odstranite [sistemsko ploščo](#) iz ohišja računalnika.
18. Če je prisoten, odstranite gumijasti pokrovček modemskega priključka.



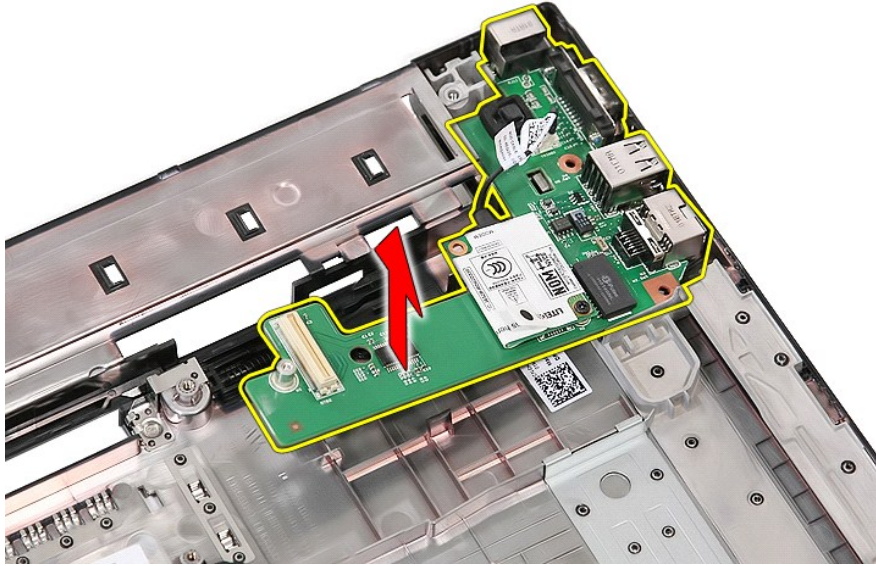
19. Odstranite vijak s katerim je hčerinska plošča pritrjena na sistemsko ploščo.



20. Pazljivo povlecite zapah, da s tem sprostite hčerinsko kartico.



21. Dvignite hčerinsko modemsko kartico in jo odstranite.



Ponovna namestitev hčerinske modemske kartice

Za ponovno namestitev hčerinske modemske kartice opravite zgornje korake v obratnem vrstnem redu.

[Nazaj na vsebino](#)

[Nazaj na vsebino](#)

Optični pogon

Servisni priročnik za Dell™ Latitude™ E5510 Discrete

⚠ OPOZORILO: Pred posegom v notranjost računalnika preberite varnostne informacije, ki so priložene računalniku. Dodatne informacije o varnem delu so na voljo na domači strani za skladnost s predpisi na naslovu www.dell.com/regulatory_compliance.

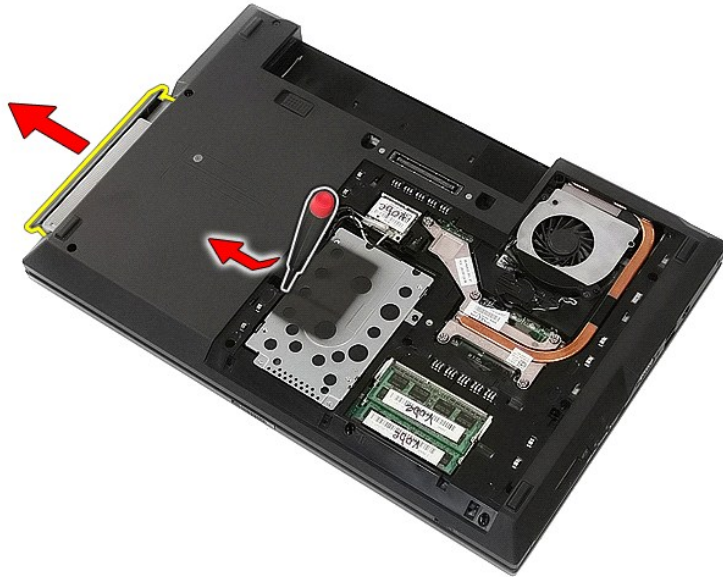
Odstranjevanje optičnega pogona



1. Sledite navodilom v poglavju [Preden začnete z delom znotraj računalnika](#).
2. Odstranite [akumulator](#) iz računalnika.
3. Odstrnite pritrdilni vijak optičnega pogona od računalnika.



4. Vstavite plastični izvijač v režo za vijak in pazljivo sprostite in odstranite optični pogon iz računalnika.



Namestitev optičnega pogona

Za namestitev optičnega pogona opravite zgornje korake v obratnem vrstnem redu.

[Nazaj na vsebino](#)

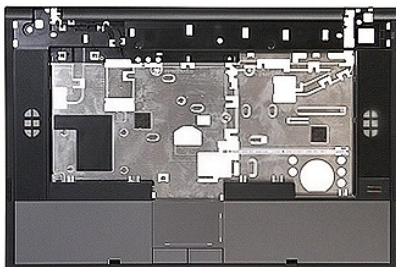
[Nazaj na vsebino](#)

Naslon za dlani

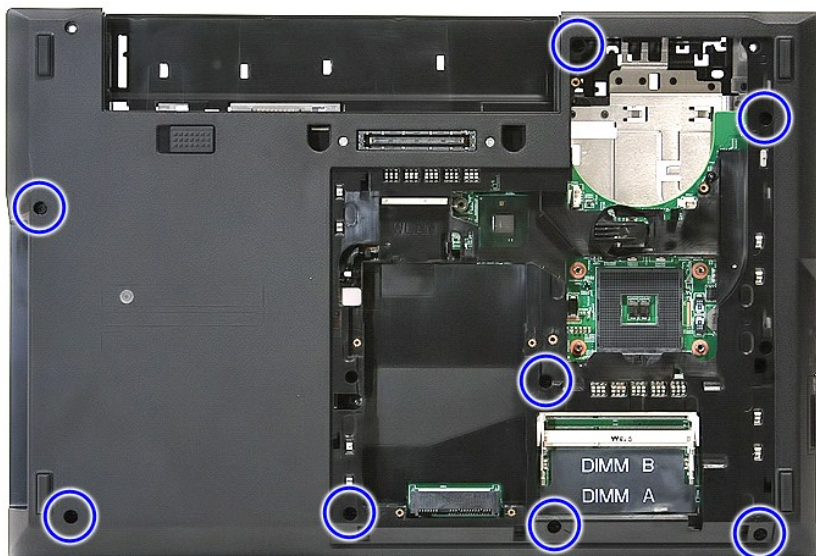
Servisni priročnik za Dell™ Latitude™ E5510 Discrete

⚠ OPOZORILO: Pred posegom v notranjost računalnika preberite varnostne informacije, ki so priložene računalniku. Dodatne informacije o varnem delu so na voljo na domači strani za skladnost s predpisi na naslovu www.dell.com/regulatory_compliance.

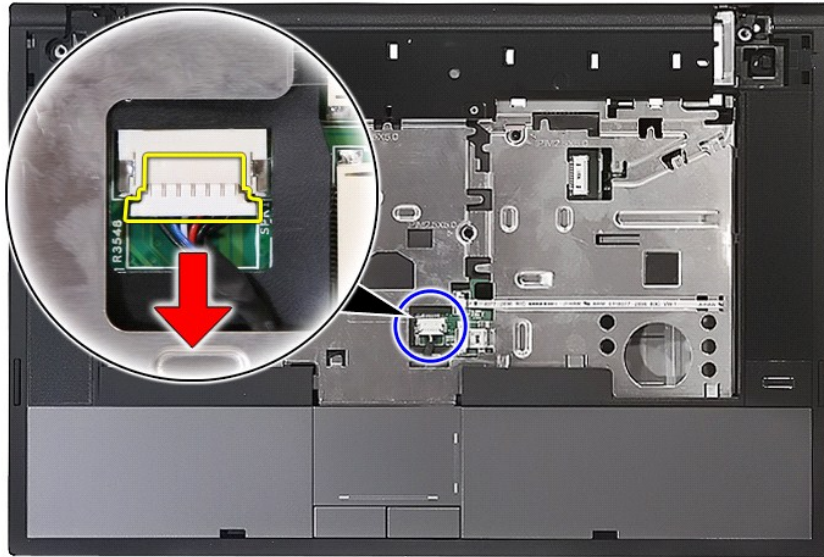
Odstranjevanje naslona za dlani



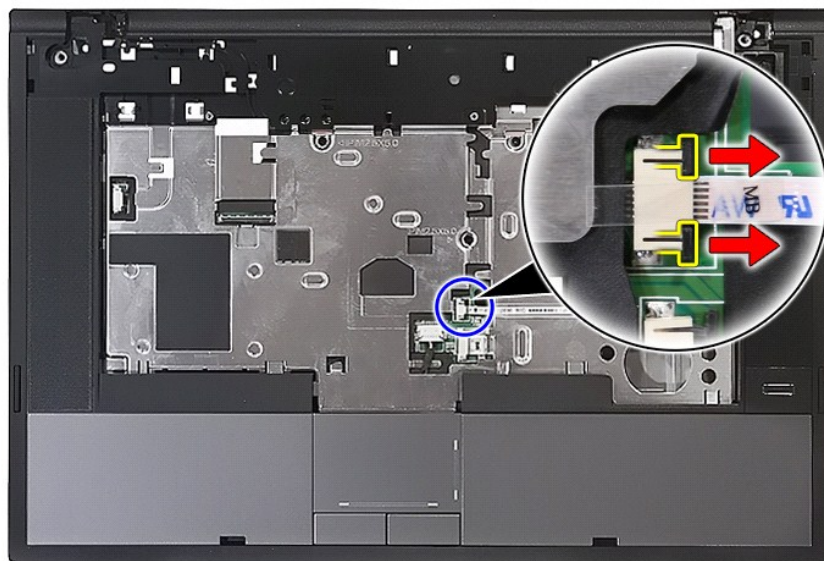
1. Sledite navodilom v poglavju [Preden začnete z delom znotraj računalnika](#).
2. Odstranite [akumulator](#) iz računalnika.
3. Odstranite [pokrov za dostop](#) iz računalnika.
4. Odstranite [optični pogon](#) iz računalnika.
5. Odstranite [optični pogon](#) iz računalnika.
6. Odstranite [ventilator](#) in [toplotni odvod](#) iz računalnika.
7. Odstranite [pokrov LED](#) iz računalnika.
8. Iz računalnika odstranite [tipkovnico](#).
9. Odstranite [sklop zaslona](#) iz računalnika.
10. Odstranite [ploščo LED](#) iz računalnika.
11. Odstranite vijake, s katerimi je naslon za dlani pritrjen na računalnik.



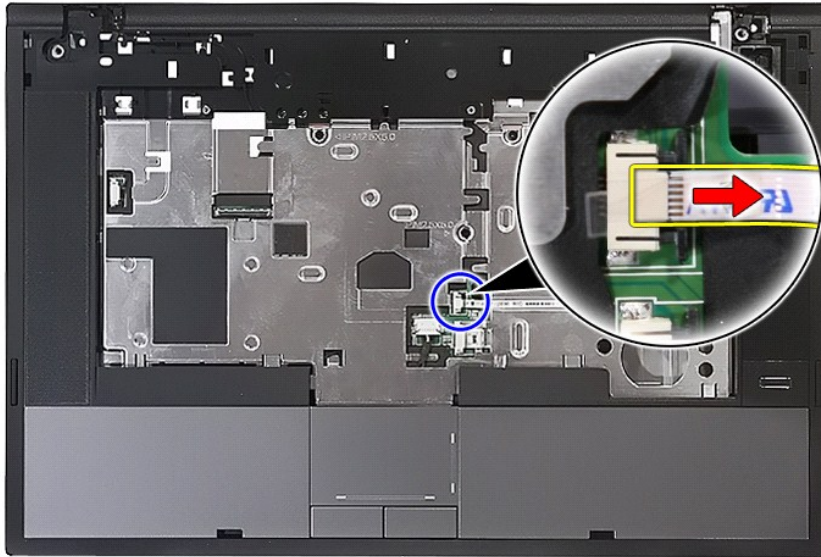
12. Odklopite kabel zvočnika s sistemske plošče.



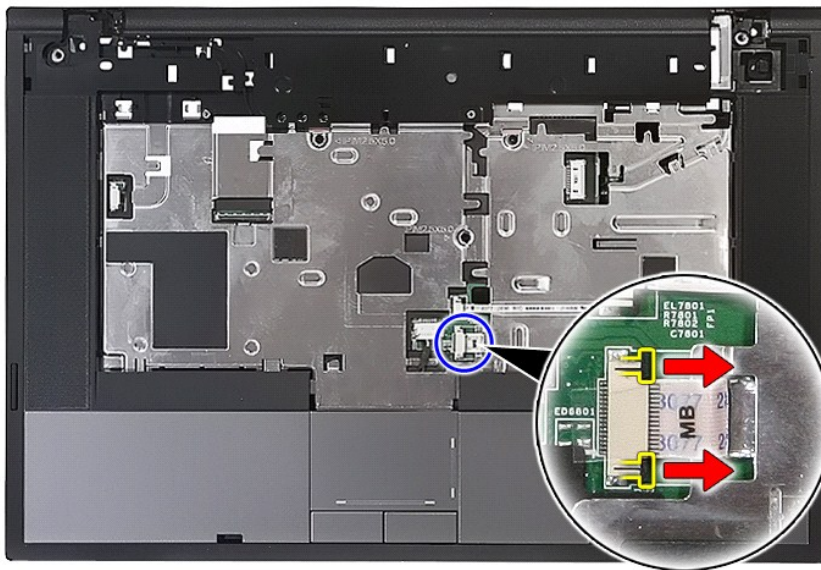
13. Sprostite tečaj s katerim je pritrjen podatkovni kabel bralnika prstnih odtisov.



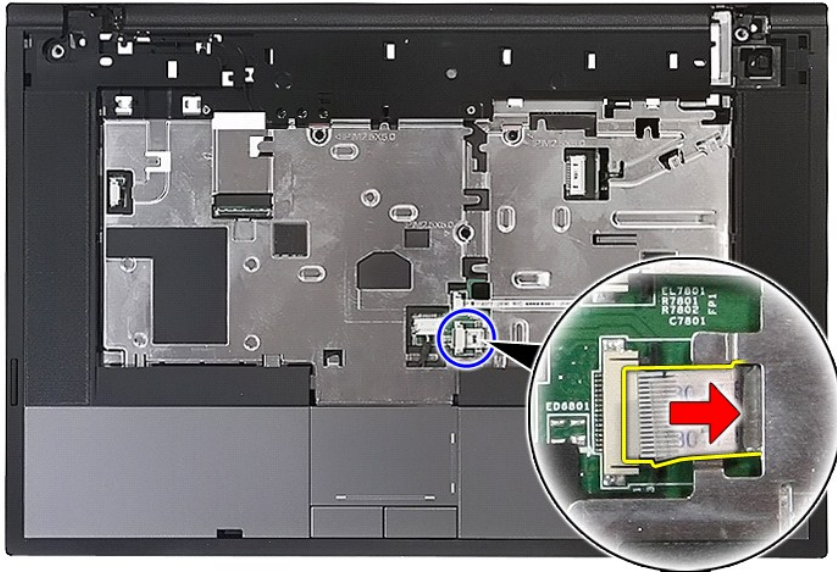
14. Odklopite podatkovni kabel bralnika prstnih odtisov.



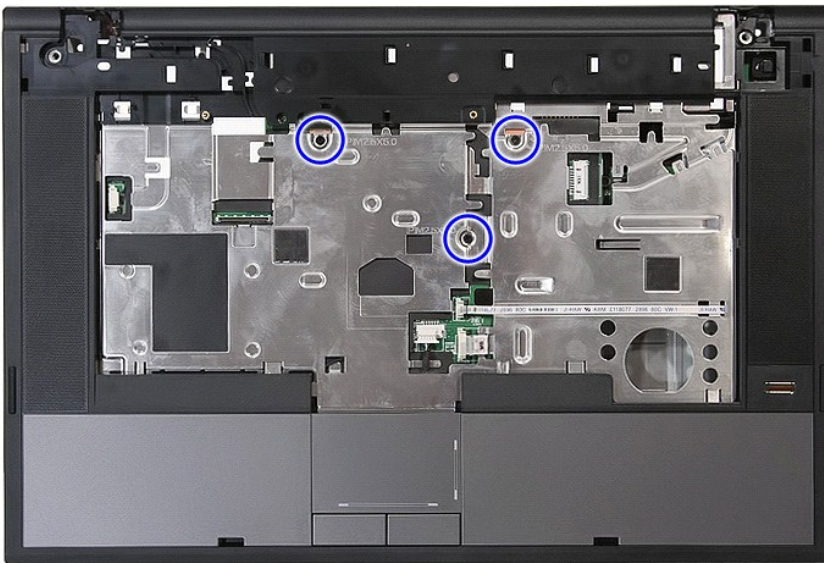
15. Sprostite tečaj s katerim je pritrjen podatkovni kabel sledilne plošče.



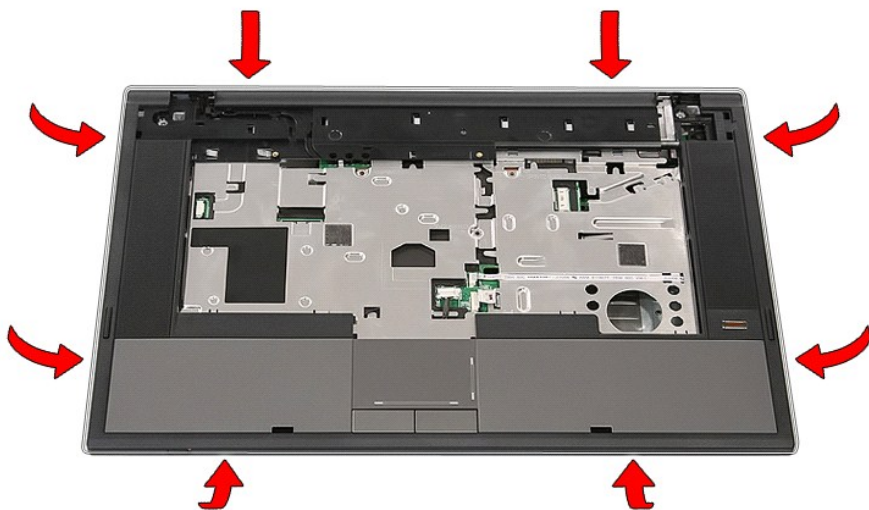
16. Odklopite podatkovni kabel sledilne plošče.



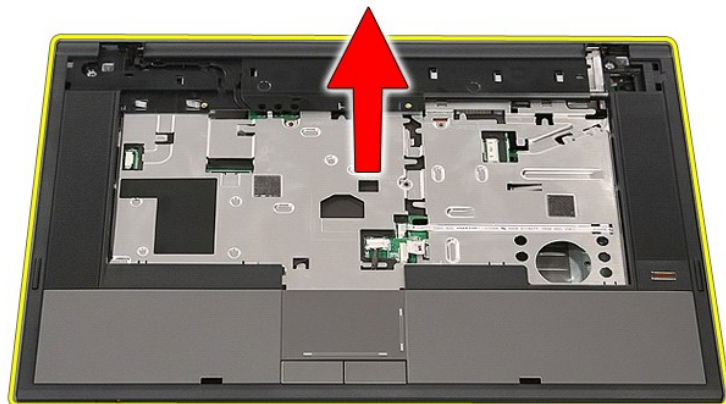
17. Odstranite vijake, s katerimi je naslon za dlani pritrjen na računalnik.



18. Nežno dvignite vzdolž robov naslona za roke.



19. Naslon za dlani dvignite iz računalnika in ga odstranite.



Ponovna namestitev naslona za dlani

Za namestitev naslona dlani opravite zgornje korake v obratnem vrstnem redu.

[Nazaj na vsebino](#)

[Nazaj na vsebino](#)

Dodajanje in zamenjava delov

Servisni priročnik za Dell™ Latitude™ E5510 Discrete

- [Akumulator](#)
 - [Pokrov za dostop](#)
 - [Pokrov LED](#)
 - [Kartica WLAN](#)
 - [Pomnilnik](#)
 - [Gumbna baterija](#)
 - [Trdi disk](#)
 - [Optični pogon](#)
 - [Tipkovnica](#)
 - [Pomnilniška kartica](#)
 - [Ventilator](#)
 - [Toplotni odvod](#)
 - [Procesor](#)
 - [Plošča z diodami](#)
 - [Sklop zaslona](#)
 - [Okvir zaslona](#)
 - [Plošča zaslona nosilec in tečaja](#)
 - [Kamera zaslona](#)
 - [Naslon za dlani](#)
 - [Bralnik prstnih odtisov](#)
 - [Zvočniki](#)
 - [Plošča Bluetooth](#)
 - [Sistemska ploščica](#)
 - [Hčerinska modemska kartica](#)
-

[Nazaj na vsebino](#)

[Nazaj na vsebino](#)

Procesor

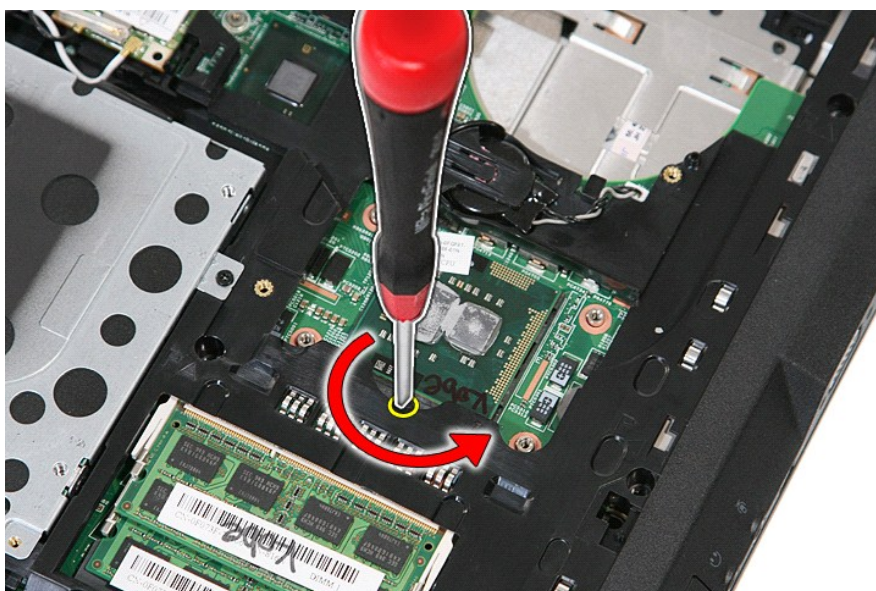
Servisni priročnik za Dell™ Latitude™ E5510 Discrete

⚠ OPOZORILO: Pred posegom v notranjost računalnika preberite varnostne informacije, ki so priložene računalniku. Dodatne informacije o varnem delu so na voljo na domači strani za skladnost s predpisi na naslovu www.dell.com/regulatory_compliance.

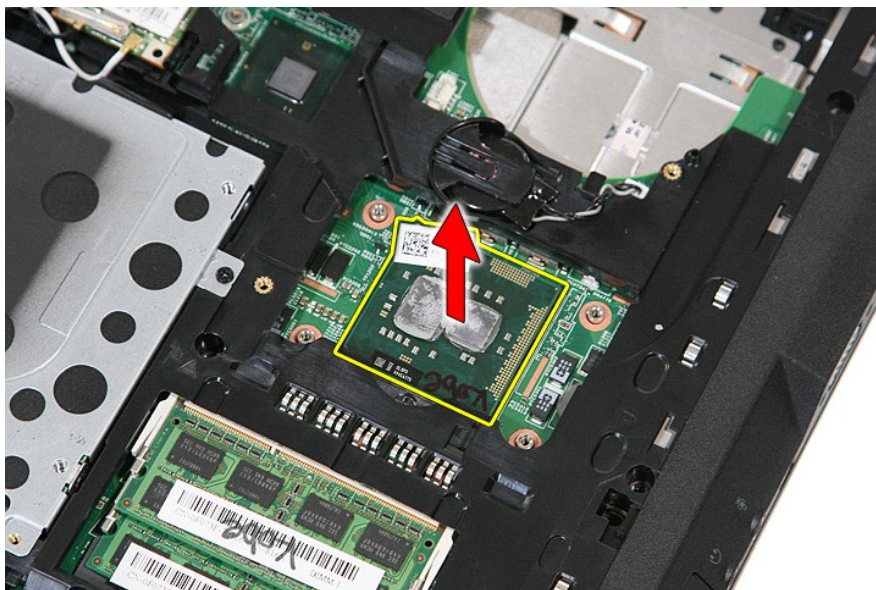
Odstranjevanje procesorja



1. Sledite navodilom v poglavju [Preden začnete z delom znotraj računalnika](#).
2. Odstranite [akumulator](#) iz računalnika.
3. Odstranite [pokrov za dostop](#) iz računalnika.
4. Odstranite [ventilator](#) iz računalnika.
5. Odstranite [hladilnik](#) iz računalnika.
6. S pomočjo plastičnega peresa, zvrтите zapiralni naprek procesorja proti smeri urinih kazalcev.



7. Z dviganjem vertikalno gor, odstranite procesor iz računalnika.



Ponovna namestitev procesorja

Za ponovno namestitev procesorja opravite zgornje korake v obratnem vrstnem redu.

[Nazaj na vsebino](#)

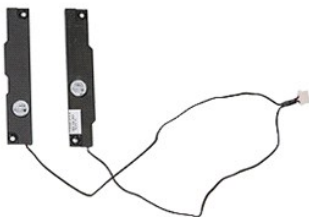
[Nazaj na vsebino](#)

Zvočniki

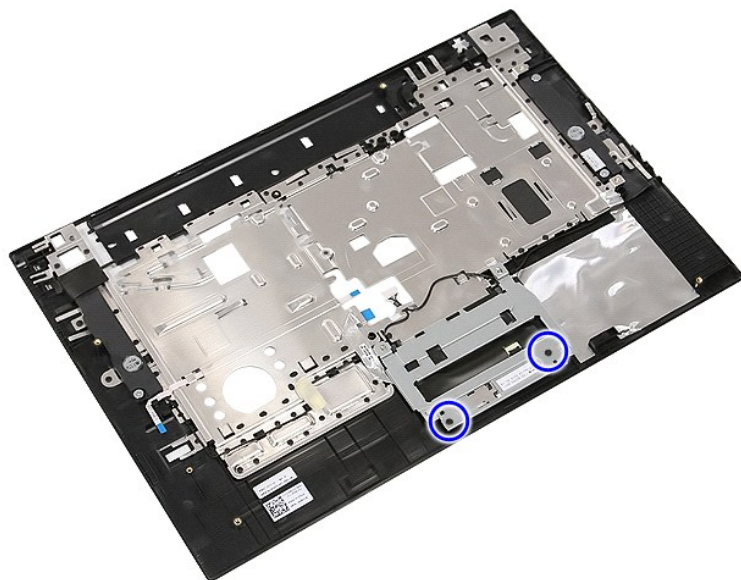
Servisni priročnik za Dell™ Latitude™ E5510 Discrete

⚠ OPOZORILO: Pred posegom v notranjost računalnika preberite varnostne informacije, ki so priložene računalniku. Dodatne informacije o varnem delu so na voljo na domači strani za skladnost s predpisi na naslovu www.dell.com/regulatory_compliance.

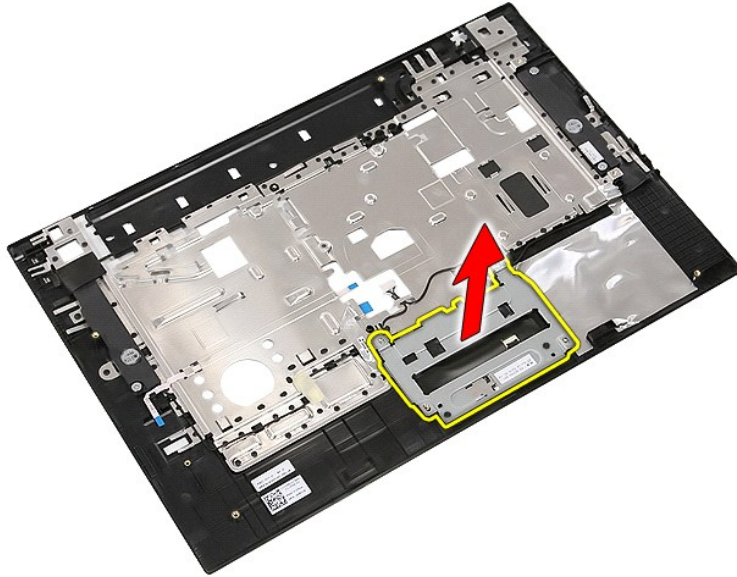
Odstranjevanje zvočnikov



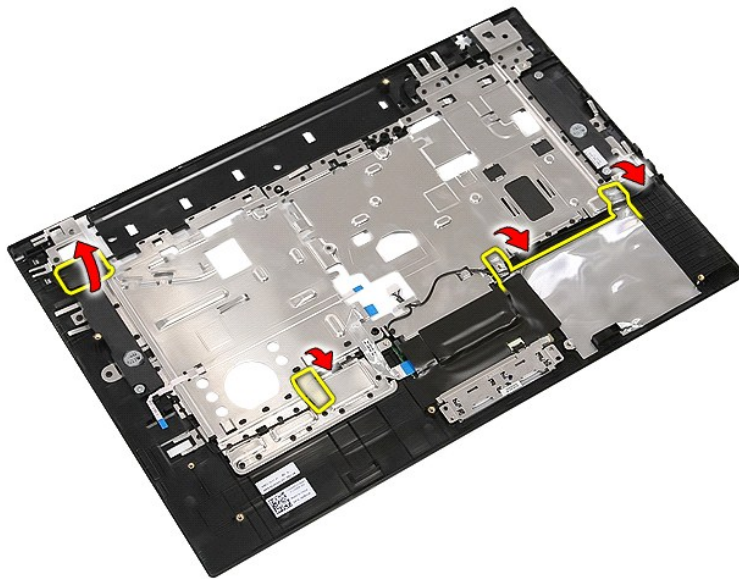
1. Sledite navodilom v poglavju [Preden začnete z delom znotraj računalnika](#).
2. Odstranite [akumulator](#) iz računalnika.
3. Odstranite [pokrov za dostop](#) iz računalnika.
4. Odstranite [optični pogon](#) iz računalnika.
5. Odstranite [pokrov LED](#) iz računalnika.
6. Iz računalnika odstranite [tipkovnico](#).
7. Odstranite [sklop zaslona](#) iz računalnika.
8. Odstranite [ploščo LED](#) iz računalnika.
9. Odstranite [naslon za dlani](#) iz računalnika.
10. Odstranite [bralnik prstnih odtisov](#) iz računalnika.
11. Odstranite vijake s katerimi je opornik pokrova sledilne plošče pritrjen na naslon za dlani.



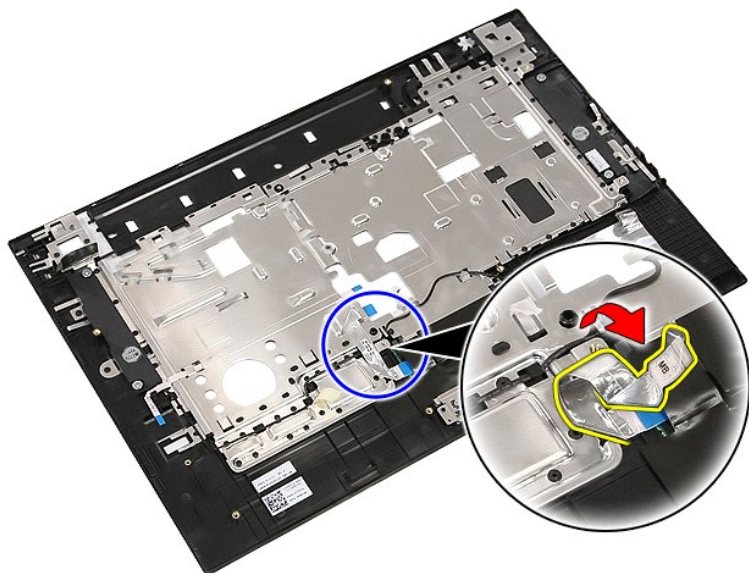
12. Dvignite opornik pokrova sledilne plošče in ga odstranite.



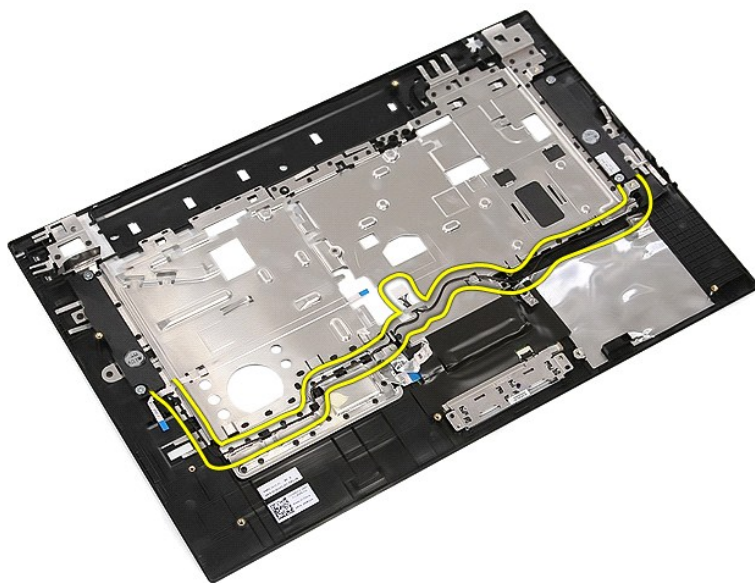
13. Odlepite trakove s katerimi so kabli zvočnikov pritrjeni na naslon za dlani.



14. Odlepite trak s katerim je pritrjen podatkovni kabel sledilne ploščice na naslon za dlani in izvlecite kabel iz luknje.



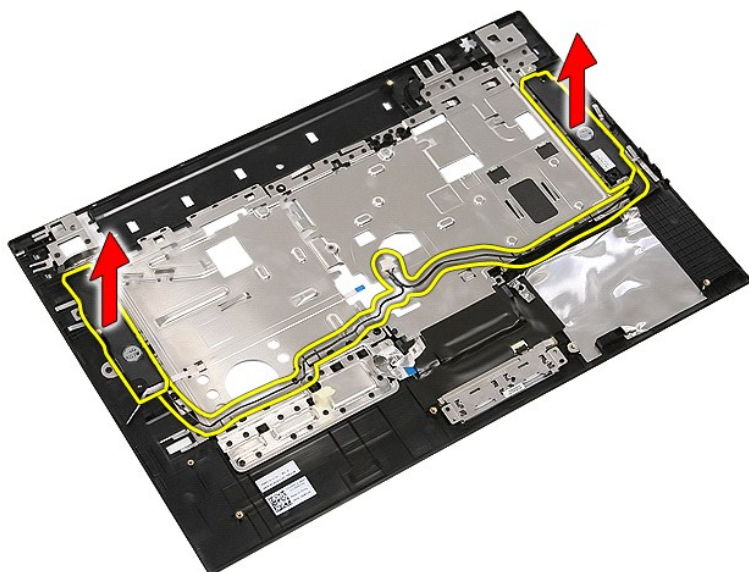
15. Sprostite kable zvočnikov z vodil.



16. Odstranite vijake s katerimi sta lev in desni zvočnik pritrjena na naslonza dlani.



17. Dvignite levi in desni zvočnik, ter ju odstranite.



Ponovna namestitvev zvočnikov

Za ponovno namestitvev zvočnikov opravite zgornje korake v obratnem vrstnem redu.


[Nazaj na vsebino](#)

[Nazaj na vsebino](#)

Tehnični podatki

Servisni priročnik za Dell™ Latitude™ E5510 Discrete

- [Informacije o sistemu](#)
- [Pomnilnik](#)
- [Zvok](#)
- [ExpressCard](#)
- [Bralnik prstnih odtisov \(dodatna možnost\)](#)
- [Zaslon](#)
- [Sledilna ploščica](#)
- [Nabavjalnik](#)
- [Okolica](#)
- [Procesor](#)
- [Video](#)
- [Komunikacija](#)
- [Kartica PC](#)
- [Vrata in priključki](#)
- [Tipkovnica](#)
- [Akumulator](#)
- [Mere](#)

 **OPOMBA:** Ponudba se lahko razlikuje po regijah. Za več informacij o konfiguraciji računalnika kliknite **Start** → **Help and Support** (Pomoč in podpora) in izberite možnost za ogled informacij o svojem računalniku.

Informacije o sistemu	
Nabor vezij	Nabor vezij Intel® HM55 Express
Širina podatkovnega vodila	64 bitov
Širina vodila DRAM	dvokanalna 64-bitna
OPOMBA: Za delovanje dvokanalnega načina morate pomnilnik namestiti v paru.	

Procesor	
Vrste	Intel Core™ serije i3 Intel Core serije i5 Intel Core serije i7 Intel Celeron™
Predpomnilnik L2	2 MB, 3 MB in 4 MB

Pomnilnik	
Vrsta	DDR3 1333 MHz SDRAM (deluje pri 1066 MHz)
Priključki	dve reži SODIMM
Kapacitete modulov	1 GB, 2 GB in 4 GB
Najmanjša količina pomnilnika	1 MB
Največja količina pomnilnika	8 MB
OPOMBA: Samo 64-bitni operacijski sistemi lahko zaznajo kapaciteto pomnilnika večje od 4 GB.	

Video	
Vrsta	Intel UMA grafično vodilo
Podatkovno vodilo	integrirano grafično vodilo
Krmilnik	Grafični predstavnostni pospeševalnik Intel® visoke ločljivosti
Izhod	15-pinski video priključek

Zvok	
Vrsta	štiri kanalni visokoločljivostni avdio (HDA) kodek
Krmilnik	IDT 92HD81B
Stereo pretvorba	24-bitna (analogno v digitalno in digitalno v analogno)
Vmesniki:	
Notranji	visokoločljivostno avdio vodilo
Zunanji	vhod za mikrofoni/priključek line-in in stereo
Zvočniki	dva
Nadzor glasnosti	gumbi za povečanje, zmanjšanje glasnosti in nemost

Komunikacija	
Modem	notranji (dodatna možnost)
Omrežni vmesnik	Krmilnik Ethernet 10/100/1000 Mbps Broadcom NetXtreme 5761E Gigabit
Brezžično omrežje	podpora notranjemu brezžičnemu lokalnemu omrežju (WLAN), brezžičnemu prostranemu omrežju (WWAN) in povezavi Bluetooth®
GPS	samostojen, A-GPS

ExpressCard	
Priključek ExpressCard	28-pinski priključek
Podprte kartice	54 mm, 34 mm z vmesnikom

Kartica PC	
Priključek PC Card	80-pinski priključek
Podprte kartice	kartica tipa I ali tipa II

Bralnik prstnih odtisov (dodatna možnost)	
Vrsta	senzor za branje prstnih odtisov AuthenTec

Vrata in priključki	
Zvok	priključek za mikrofoni in stereo slušalke/priključek za zunanji zvočnik
Video	15-pinski VGA video priključek
Omrežni vmesnik	Priključek RJ-45
USB	dva priključka v skladu z USB 2.0
Bralnik pomnilniških kartic	3-v-1 bralnik pomnilniških kartic
IEEE 1394a	4-pin connector
Serijska vrata	en
Priključek za združitev E-family	144-nožični priključek za združitev

Zaslon	
Vrsta	HD LED proti bleščanju HD+ široko kotni LED proti bleščanju
Aktivno območje (X/Y)	344,20 mm x 193,50 mm

Mere	
Višina	210 mm (8,26 palcev)
Širina	360,00 mm (14,20 palcev)
Diagonala	396,24 mm (15,60 palca)
Najvišje ločljivosti	
HD	1366 pik x 768 pik
HD+	1600 pik x 900 pik
Tipična svetlost	
HD	220 nitov
HD+	250 nitov
Vidni kot	0 stopinj do 180 stopinj
Hitrost osveževanja	60 Hz
Najmanjši vidni kot	
vodoraven	
HD	40 stopinj/-40 stopinj
HD+	55 stopinj/-55 stopinj
navpičen	
HD	15 stopinj/-30 stopinj
HD+	45 stopinj/-45 stopinj
Naklon pike	
HD	0,250 mm
HD+	0,216 mm

Tipkovnica	
Število tipk	Združene države: 83 tipk Združeno kraljestvo: 84 tipk Japonska: 87 tipk
Razporeditev	QWERTY/AZERTY/Kanji

Sledilna ploščica	
Aktivno območje	
X os	66,82 mm (2,63 palcev)
Y os	44,53 mm (1,75 palcev)

Akumulator	
Vrsta	4-celični «pametni» litij-ionski (37 Wh) 6-celična «pametna» litij-ionska (56 Wh) 9-celični «pametni» litij-ionski s 3-letno življenjsko dobo (81 Wh) 9-celični «pametni» litij-ionski (85 Wh)
Čas polnjenja pri izklopljenem računalniku	2 uri (100 % kapacitete) 1 ura (80 % kapacitete)
Čas delovanja	čas delovanja akumulatorja je odvisen od pogojev delovanja in se lahko znatno zmanjša v določenih pogojih z veliko porabo energije.
Življenjska doba	Približno 300 ciklov polnjenja/praznjenja
Mere	
Globina	
4- in 6-celični	54,00 mm (2,12 palcev)
9-celični	76,00 mm (2,99 palcev)
Višina	
4- in 6-celični	19,80 mm (0,78 palca)
9-celični	21,10 mm (0,83 palca)
Širina	

4- in 6-celični	206,00 mm (8,11 palcev)
9-celični	224,00 mm (8,82 palcev)
Napetost	
4- in 6-celični	14,8 V enosmerne napetosti
9-celični	11,1 V enosmerne napetosti
Temperaturno območje	
Med delovanjem	od 0 °C do 35 °C (od 32 °F do 95 °F)
Med shranjevanjem	od -40 °C do 65 °C (od -40 °F do 140 °F)
Gumbna baterija	3 V CR2032 litijski

Napajalnik	
Vhodna napetost	100–240 V AC
Vhodni tok (najvišji)	1,50 A
Vhodna frekvenca	od 50 Hz do 60 Hz
Izhodna moč	65 W ali 90 W
Izhodni tok	
65 W	3,34 A (neprekinjen)
90 W	4,62 A (stalen)
Standardni	10,80 A
Nazivna izhodna napetost	19,50 +/-1,0 V enosmerni tok
Mere	
65 W	
Višina	16,00 mm (0,62 palca)
Širina	66,00 mm (2,59 palcev)
Dolžina	127,00 mm (4,99 palca)
90 W	
Višina	16,00 mm (0,62 palca)
Širina	70,00 mm (2,75 palca)
Dolžina	147,00 mm (5,78 palca)
Temperaturno območje	
Med delovanjem	od 0 °C do 35 °C (od 32 °F do 95 °F)
Med shranjevanjem	od -40 °C do 65 °C (od -40 °F do 149 °F)

Mere	
Višina	33,80 mm (1,33 palca)
Širina	371,00 mm (14,61 palcev)
Globina	250,00 mm (9,84 palca)
Teža (s 6-celičnim akumulatorjem in optičnim pogon)	2,59 kg (5,70 funtov)

Okolica	
Temperaturno območje	
Med delovanjem	od 0 °C do 35 °C (od 32 °F do 95 °F)
Med shranjevanjem	od -40 °C do 65 °C (od -40 °F do 149 °F)
Relativna vlažnost (najvišja):	
Med delovanjem	od 10 % do 90 % (ni kondenzacije)
Med shranjevanjem	od 5 % do 95 % (ni kondenzacije)
Najvišja izmerjena vibracija (z uporabo naključnega vibracijskega razpona, ki posnema uporabniško okolico)	
Med delovanjem	0,66 Grms (2-600 Hz)
Med shranjevanjem	1,30 Grms (2-600 Hz)
Največja sila udarca (izmerjeno pri trdem disku s parkiranimi glavami in polsinusnem impulzu 2 ms)	
Med delovanjem	142 G

Med shranjevanjem	162 G
Višina (največja)	
Med delovanjem	od -15,20 m do 3048 m (-50 do 10.000 čevljev)
Med shranjevanjem	od -15,20 m do 10,668 m (-50 do 35.000 čevljev)
Raven onesnaženosti zraka	G2 ali manj, kot določa ANSI/ISA-S71.04-1985

[Nazaj na vsebino](#)

[Nazaj na vsebino](#)

Sistemska plošča

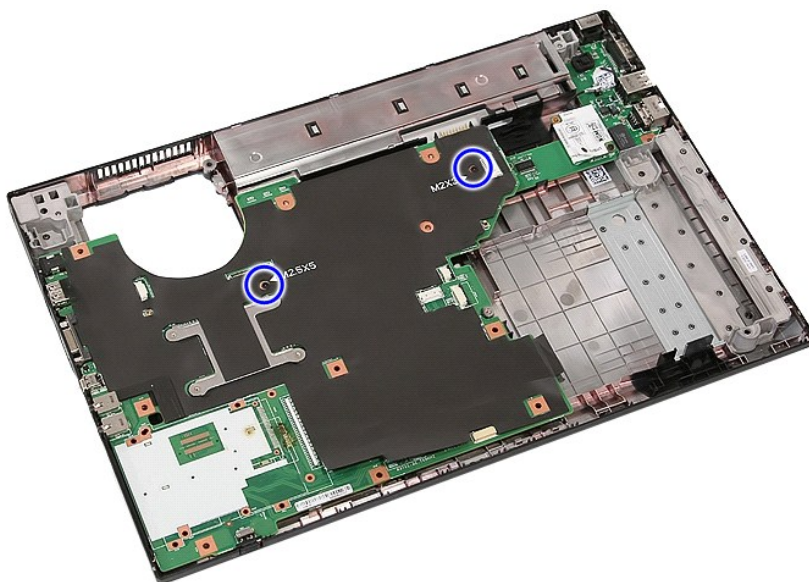
Servisni priročnik za Dell™ Latitude™ E5510 Discrete

⚠ OPOZORILO: Pred posegom v notranjost računalnika preberite varnostne informacije, ki so priložene računalniku. Dodatne informacije o varnem delu so na voljo na domači strani za skladnost s predpisi na naslovu www.dell.com/regulatory_compliance.

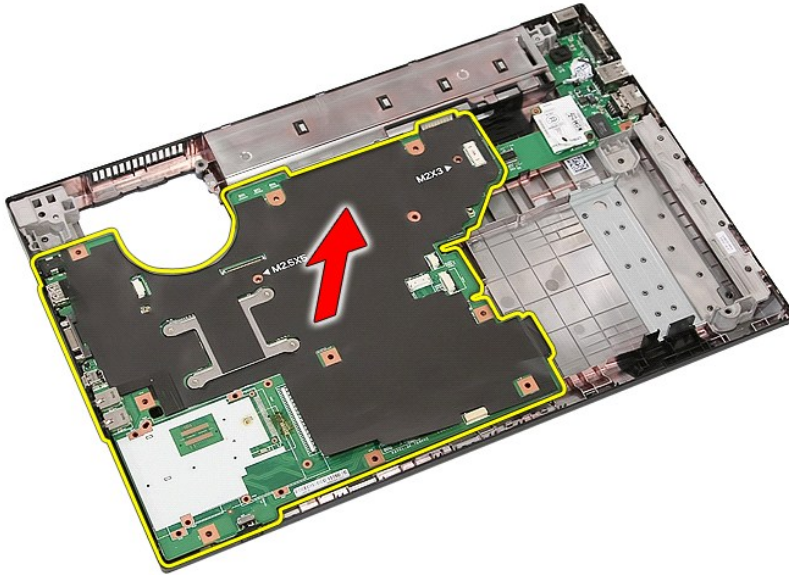
Odstranjevanje sistemske plošče



1. Sledite navodilom v poglavju [Preden začnete z delom znotraj računalnika](#).
2. Odstranite [pomnilniško kartico](#) iz računalnika.
3. Odstranite [akumulator](#) iz računalnika.
4. Odstranite [pokrov za dostop](#) iz računalnika.
5. Odstranite [trdi disk](#) iz računalnika.
6. Odstranite [optični pogon](#) iz računalnika.
7. Iz računalnika odstranite [kartico WLAN](#).
8. Odstranite [gumbno baterijo](#) iz računalnika.
9. Odstranite [ventilator](#) iz računalnika.
10. Odstranite [hladilnik](#) iz računalnika.
11. Odstranite [pokrov LED](#) iz računalnika.
12. Iz računalnika odstranite [tipkovnico](#).
13. Odstranite [sklop zaslona](#) iz računalnika.
14. Odstranite [ploščo LED](#) iz računalnika.
15. Odstranite [naslon za dlani](#) iz računalnika.
16. Odstranite [ploščo Bluetooth](#) iz računalnika.
17. Odstranite vijake, s katerimi je sistemska plošča pritrjena na ohišje računalnika.



18. Dvignite sistemska ploščo pod kotom in jo odstranite.



Namestitev sistemske plošče

Za namestitev sistemske plošče opravite zgornje korake v obratnem vrstnem redu.

[Nazaj na vsebino](#)

[Nazaj na vsebino](#)

Kartica za brezžično lokalno omrežje (WLAN)

Servisni priročnik za Dell™ Latitude™ E5510 Discrete

⚠ OPOZORILO: Pred posegom v notranjost računalnika preberite varnostne informacije, ki so priložene računalniku. Dodatne informacije o varnem delu so na voljo na domači strani za skladnost s predpisi na naslovu www.dell.com/regulatory_compliance.

Odstranjevanje kartice WLAN



1. Sledite navodilom v poglavju [Preden začnete z delom znotraj računalnika](#).
2. Odstranite [akumulator](#) iz računalnika.
3. Odstranite [pokrov za dostop](#) iz računalnika.
4. Izključite antenska kabela iz kartice WLAN.



5. Nežno izvlecite tečaj, da s tem sprostite kartico WLAN.



6. Iz računalnika odstranite kartico WLAN.



Ponovna namestitev kartice WLAN

Za ponovno namestitev kartice WLAN opravite zgornje korake v obratnem vrstnem redu.

[Nazaj na vsebino](#)

[Nazaj na vsebino](#)

Posegi v računalnik

Servisni priročnik za Dell™ Latitude™ E5510 Discrete

- [Pred posegom v notranjost računalnika](#)
- [Priporočena orodja](#)
- [Izklop računalnika](#)
- [Po posegu v notranjost računalnika](#)

Pred posegom v notranjost računalnika

Upoštevajte ta varnostna navodila, da zaščitite računalnik pred morebitnimi poškodbami in zagotovite lastno varnost. Če ni drugače navedeno, se pri vseh postopkih, vključenih v ta dokument, predpostavlja, da so zagotovljeni naslednji pogoji:

- 1 Prebrali ste varnostna navodila, priložena računalniku.
- 1 Komponento lahko zamenjate ali namestite z izvršitvijo postopka odstranitve v obratnem vrstnem redu (če ste jo kupili posebej).

⚠ OPOZORILO: Pred posegom v notranjost računalnika preberite varnostne informacije, ki so priložene računalniku. Dodatne informacije o varnem delu so na voljo na domači strani za skladnost s predpisi na naslovu www.dell.com/regulatory_compliance.

⚠ POZOR: Večino popravil lahko opravlja samo certificirani serviser. Vi lahko opravljate samo postopke v zvezi z odpravljanjem težav in enostavna popravila, ki so opredeljena v dokumentaciji izdelka, ali opravila, za katera vam je navodila posredovalo osebje servisne ali podporne službe po spletu ali telefonu. Škode zaradi servisiranja, ki ga Dell ni pooblastil, garancija ne pokriva. Preberite in upoštevajte varnostna navodila, priložena izdelku.

⚠ POZOR: Elektrostatično razelektritev preprečite, če uporabite zapestni trak za ozemljitev ali se večkrat dotaknete nepobarvane kovinske površine, na primer priključka na zadnji strani računalnika.

⚠ POZOR: S komponentami in karticami ravnejte previdno. Ne dotikajte se delov ali stikov na kartici. Kartico prijemajte samo na robovih ali za kovinski nosilec. Komponente, kot je procesor, držite na robovih in ne za nožice.

⚠ POZOR: Ko izklapljate kabel, vlecite priključek ali pritrdilno zanko in ne samega kabla. Nekateri kabli imajo priključek z zaklopnimi jezički; če izklapljate takšen kabel, pritisnite zaklopne jezičke, preden izklopite kabel. Ko izvlečete priključek, poskrbite, da bo poravnana, da se njegovi stiki ne zvijejo. Tudi pred priključitvijo kabla preverite, ali sta oba priključka pravilno obrnjena in poravnana.

📌 OPOMBA: Barva vašega računalnika in nekaterih komponent se lahko razlikuje od prikazane v tem dokumentu.

Pred posegom v notranjost računalnika opravite naslednje korake, da se izognete poškodbam računalnika:

1. Delovna površina mora biti ravna in čista, s čimer preprečite nastajanje prask na pokrovu računalnika.
2. Izklopite računalnik (oglejte si [Izklop računalnika](#)).
3. Če je računalnik priključen v priključno napravo (priključeno), kot je medijska baza ali ploščata baterija (dodatna oprema), ga odklopite.

⚠ POZOR: Če želite izklopiti omrežni kabel, najprej odklopite kabel iz računalnika in nato iz omrežne naprave.

4. Iz računalnika odklopite vse omrežne kable.
5. Odklopite računalnik in vse priključene naprave iz električnih vtičnic.
6. Izklopite zaslon in računalnik obrnite z zgornjo stranjo navzdol ter ga postavite na ravno površino.

⚠ POZOR: Pred servisiranjem računalnika odstranite glavni akumulator, da preprečite poškodbe sistemske plošče.

7. Odstranite glavno baterijo (glejte razdelek [Odstranjevanje baterije](#)).
8. Obrnite računalnik tako, da bo zgornja stran spet zgoraj.
9. Vključite zaslon.
10. Pritisnite gumb za vklop, da ozemljite sistemsko ploščo.

⚠ POZOR: Preden odprete zaslon, vedno izklopite računalnik iz električne vtičnice, da preprečite možnost električnega udara.

⚠ POZOR: Preden se dotaknete česar koli znotraj računalnika, se razelektrite tako, da se dotaknete nepobarvane kovinske površine, na primer kovine na zadnji strani računalnika. Med delom se občasno dotaknite nepobarvane kovinske površine, da sprostite statično elektriko, ki lahko poškoduje notranje komponente.

11. Iz ustreznih rež odstranite pomnilniške kartice ExpressCard ali Smart Card.
12. Odstranite trdi disk (glejte [Odstranjevanje trdega diska](#)).

Priporočena orodja

Za postopke, navedene v tem dokumentu, boste verjetno potrebovali naslednja orodja:

- 1 majhen ploščat izvijač,
- 1 #0 izvijač Phillips,
- 1 #1 izvijač Phillips,
- 1 majhno plastično pero,
- 1 CD s programom za posodobitev BIOS-a

Izklop računalnika

⚠ POZOR: Preden izklopite računalnik, shranite in zaprite vse odprte datoteke ter zaprite vse odprte programe, da preprečite izgubo podatkov.

1. Zaustavite operacijski sistem:

I V sistemu Windows® 7:

Kliknite **Start** , nato kliknite **Zaustavitev sistema**.

I V sistemu Windows Vista®:

Kliknite **Start** , kliknite puščico v spodnjem desnem kotu menija **Start**, kot je prikazano spodaj, in nato kliknite **Zaustavitev sistema**.



I V sistemu Windows® XP:

Kliknite **Start** → **Izklopi računalnik** → **Izklopi**.

Računalnik se izklopi, ko se zaključi postopek zaustavitve operacijskega sistema.

2. Zagotovite, da so računalnik in vse priključene naprave izklopljene. Če se računalnik in priključene naprave niso samodejno izkjučili ob zaustavitvi operacijskega sistema, pritisnite in za štiri sekunde zadržite gumb za vklop, da jih izklopite.

Po posegu v notranjost računalnika

Ko dokončate kateri koli postopek zamenjave, pred vklopom računalnika priključite vse zunanje naprave, kartice in kable.

⚠ POZOR: Uporabljajte samo akumulator, ki je namenjen temu Dellovem računalniku, da računalnika ne poškodujete. Ne uporabljajte akumulatorjev, ki so namenjeni drugim Dellovim računalnikom.

1. Priključite vse zunanje naprave, kot so podvojevalnik vrat, ploščati akumulator ali medijska baza, in ponovno namestite vse kartice, kot je ExpressCard.
2. Priključite vse telefonske ali omrežne kable v računalnik.

⚠ POZOR: Omrežni kabel priključite tako, da najprej priključite kabel v omrežno napravo in nato v računalnik.

3. Ponovno namestite [akumulator](#).
4. Računalnik in vse priključene naprave priključite v električne vtičnice.
5. Vključite računalnik.

[Nazaj na vsebino](#)